



T.C  
GEBZE KAYMAKAMLIĞI  
FARABI İLKOKULU-ORTAOKULU MÜDÜRLÜĞÜ



# STRATEJİK PLAN 2024-2028

## İSTİKLAL MARŞI

Korkma, sönmez bu şafaklarda yüzen al sancak;  
Sönmeden yurdumun üstünde tüten en son ocak.  
O benim milletimin yıldızıdır, parlayacak;  
O benimdir, o benim milletimindir ancak.

Çatma, kurban olayım, çehreni ey nazlı hilal!  
Kahraman ırkıma bir gül! Ne bu şiddet, bu celâl?  
Sana olmaz dökülen kanlarımız sonra helâl...  
Hakkıdır, Hakk'a tapan, milletimin istiklâl!

Ben ezelden beridir hür yaşadım, hür yaşarım.  
Hangi çılgın bana zincir vuracakmış? Şaşarım!  
Kükremiş sel gibiyim, bendimi çiğner, aşarım.  
Yırtarım dağları, enginlere sığmam, taşarım.

Garbın âfâkını sarmışsa çelik zırhlı duvar,  
Benim iman dolu göğsüm gibi serhaddim var.  
Ulusun, korkma! Nasıl böyle bir imanı boğar,  
Medeniyet!' dediğin tek dişi kalmış canavar?

Arkadaş! Yurduma alçakları uğratma, sakın.  
Siper et gövdeni, dursun bu hayâsızca akın.  
Doğacaktır sana va'dettiği günler Hakk'ın...  
Kim bilir, belki yarın, belki yarından da yakın.

Bastığın yerleri "toprak!" diyerek geçme, tanı:  
Düşün altındaki binlerce kefensiz yatanı.  
Sen şehit oğlusun, incitme, yazıktır, atanı:  
Verme, dünyaları alsan da, bu cennet vatanı.

Kim bu cennet vatanın uğruna olmaz ki fedâ?  
Şühedâ fişkırarak toprağı sıksan, şühedâ!  
Cânı, cânânı, bütün varımı alsın da Huda,  
Etmesin tek vatanımdan beni dünyada cüdâ.

Ruhumun senden, İlâhi, şudur ancak emeli:  
Değmesin mabedimin göğsüne nâmahrem eli.  
Bu ezanlar-ki şahadetleri dinin temeli-  
Ebedî yurdumun üstünde benim inlemeli.

O zaman vecd ile bin secde eder -varsa- taşım,  
Her cerâhamdan, İlâhi, boşanıp kanlı yaşım,  
Fışkırır ruh-ı mücerred gibi yerden na'sım;  
O zaman yükselerek arşa değer belki başım.

Dalgalan sen de şafaklar gibi ey şanlı hilâl!  
Olsun artık dökülen kanlarımın hepsi helâl.  
Ebediyen sana yok, ırkıma yok izmihlâl:  
Hakkıdır, hür yaşamış, bayrağımın hürriyet;  
Hakkıdır, Hakk'a tapan milletimin istiklâl!

**Mehmet Akif ERSOY**



## ATATÜRK'ÜN GENÇLİĞE HİTABESİ

Ey Türk gençliği! Birinci vazifen, Türk istiklâlini, Türk cumhuriyetini, ilelebet, muhafaza ve müdafaa etmektir.

Mevcudiyetinin ve istikbalinin yegâne temeli budur. Bu temel, senin, en kıymetli hazinendir. İstikbalde dahi, seni, bu hazineden, mahrum etmek isteyecek, dâhilî ve haricî, bedhahların olacaktır. Bir gün, istiklâl ve cumhuriyeti müdafaa mecburiyetine düşersen, vazifeye atılmak için, içinde bulunacağın vaziyetin imkân ve şeraitini düşünmeyeceksin! Bu imkân ve şerait, çok namüsaît bir mahiyette tezahür edebilir. İstiklâl ve cumhuriyetine kastedecek düşmanlar, bütün dünyada emsali görülmemiş bir galibiyetin mümessili olabilirler. Cebren ve hile ile aziz vatanın, bütün kaleleri zapt edilmiş, bütün tersanelerine girilmiş, bütün orduları dağıtılmış ve memleketin her köşesi bilfiil işgal edilmiş olabilir. Bütün bu şeraitten daha elim ve daha vahim olmak üzere, memleketin dâhilinde, iktidara sahip olanlar gaflet ve dalâlet ve hatta hıyanet içinde bulunabilirler. Hatta bu iktidar sahipleri şahsî menfaatlerini, müstevlilerin siyasî emelleriyle tevhit edebilirler. Millet, fakr u zaruret içinde harap ve bîtap düşmüş olabilir.

Ey Türk istikbalinin evlâdı! İşte, bu ahval ve şerait içinde dahi, vazifen; Türk istiklâl ve cumhuriyetini kurtarmaktır! Muhtaç olduğun kudret, damarlarındaki asil kanda, mevcuttur!

Gelecek gençlerin,  
gençler ise öğretmenlerin eseridir.

*K. Atatürk*



## Okul/KurumBilgileri

<b>İli:</b> KOCAELİ		<b>İlçesi:</b> GEBZE	
<b>Adres:</b>	Adem Yavuz Mahallesi 2316/4 Sokak No:7	<b>Coğrafi Konum (link)</b>	<a href="https://maps.app.goo.gl/pqQCCTMG6jP5ghOp7">https://maps.app.goo.gl/pqQCCTMG6jP5ghOp7</a>
<b>Telefon Numarası:</b>	0262 744 66 64	<b>Faks Numarası:</b>	
<b>e-Posta Adresi:</b>	<a href="mailto:752401@meb.k12.tr">752401@meb.k12.tr</a> <a href="mailto:752402@meb.k12.tr">752402@meb.k12.tr</a>	<b>Web sayfası adresi:</b>	<a href="http://gebzefarabiortaokulu.meb.k12.tr">http://gebzefarabiortaokulu.meb.k12.tr</a>
<b>Kurum Kodu:</b>	752401 - 752402	<b>Öğretim Şekli:</b>	Tam Gün



## SUNUŞ

Okulumuz misyon, vizyon ve stratejik planını ilk olarak 2014 yılında belirlemiştir. Okulumuz, daha iyi bir eğitim seviyesine ulaşmak düşüncesiyle sürekli yenilenmeyi ve kalite ve kurum kültürünü kendisine ilke edinmeyi amaçlamaktadır. Kalite ve kurum kültürü oluşturmak için eğitim ve öğretim başta olmak üzere insan kaynakları ve kurumsallaşma, sosyal faaliyetler, alt yapı, toplumla ilişkiler ve kurumlar arası ilişkileri kapsayan 2024–2028 stratejik planı hazırlanmıştır.

Çağa uyum sağlamış, çağı yönlendiren öğrenciler yetiştirmek için kurulan okulumuz, geleceğimiz teminatı olan öğrencilerimizi daha iyi imkânlarla yetiştirip, düşünce ufku ve yenilikçi ruhu açık Türkiye Cumhuriyetinin çitasını daha yükseklerle taşıyan bireyler olması için öğretmenleri ve idarecileriyle özverili bir şekilde tüm azmimizle çalışmaktayız.

Farabi İlkokulu ve Ortaokulu olarak en büyük amacımız öğrencilerin yalnızca akademik başarılarını geliştirmek değil aynı zamanda girdikleri her türlü ortamda çevresindekilere ışık tutan, hayata hazır, hayatı aydınlatan, bizleri daha da ileriye götürecek değerlerimize sahip nesiller yetiştirmektir. İdare ve öğretmen kadrosuyla bizler çağa ayak uydurmuş, yeniliklere açık, Türkiye Cumhuriyetini daha da yükseltecek gençler yetiştirmeyi ilke edinmiş bulunmaktayız.

Farabi İlkokulu ve Ortaokulu stratejik planlama çalışmasına önce durum tespiti, okulun SWOT(GTFZ) analizi ve anketler yapılarak başlanmıştır. SWOT analizi ve anketler tüm idari personelin ve öğretmenlerin katılımıyla uzun süren bir çalışma sonucu ilk şeklini almış, varılan genel sonuçların sadeleştirilmesi ise Okul yönetimi, öğretmen ve okul aile birliğinden oluşan altı kişilik bir kurul tarafından yapılmıştır. SWOT ve anket sonuçlarına göre stratejik planlama aşamasına geçilmiştir. Bu süreçte okulun amaçları, hedefleri, hedeflere ulaşmak için gerekli stratejiler, eylem planı ve sonuçta başarı veya başarısızlığın göstergeleri ortaya konulmuştur.

Planda belirlenen hedeflerimizi ne ölçüde gerçekleştirdiğimiz, plan dönemi içindeki her yılsonunda gözden geçirilecek ve gereken revizyonlar yapılacaktır ve Bakanlığımızın Türkiye Yüzyılı Maarif Modeli çerçevesinde çalışmalarımız devam edecektir.

Farabi İlkokulu ve Ortaokulu Stratejik Planı (2024-2028)'de belirtilen amaç ve hedeflere ulaşmamızın Okulumuzun gelişme ve kurumsallaşma süreçlerine önemli katkılar sağlayacağına inanmaktayız.

Planın hazırlanmasında emeği geçen Strateji Yönetim Ekibi'ne, öğretmen, öğrenci ve velilerimize teşekkür ederim.

**Tolga KÖK**  
**Okul Müdürü**

## İÇİNDEKİLER

SUNUŞ.....	6
1. GİRİŞ VE STRATEJİK PLANIN HAZIRLIK SÜRECİ.....	9
1.1 Strateji Geliştirme Kurulu ve Stratejik Plan Ekibi .....	9
1.2 Planlama Süreci .....	9
2. DURUM ANALİZİ.....	11
2.1 Kurumsal Tarihçe.....	11
2.2 Uygulanmakta Olan Stratejik Planın Değerlendirilmesi.....	12
2.3 Mevzuat Analizi .....	13
2.4 Üst Politika Belgeleri Analizi.....	14
2.5 Faaliyet Alanları ile Ürün/Hizmetlerin Belirlenmesi.....	15
2.6 Paydaş Analizi.....	16
2.7 Kuruluş İçi Analiz .....	18
2.7.1 Teşkilat Şeması.....	18
2.7.2 İnsan Kaynakları.....	20
2.7.3 Teknolojik Düzey .....	25
2.7.4 Mali Kaynaklar.....	26
2.7.5 İstatistik Veriler .....	27
2.8 Çevre Analizi (PESTLE) .....	29
2.9 Güçlü ve Zayıf Yönler ile Fırsatlar ve Tehditler (GZFT) Analizi.....	31
2.10 Tespit ve İhtiyaçların Belirlenmesi.....	32
3. GELECEĞE BAKIŞ.....	36
3.1 Misyon.....	36
3.2 Vizyon .....	37
3.3 Temel Değerler .....	37
3.4 Amaç, Hedef ve Performans Göstergesi ile Stratejiler .....	39
4. MALİYETLENDİRME.....	46
5. İZLEME VE DEĞERLENDİRME.....	49
EKLER:.....	50

# **1.BÖLÜM**

## **GİRİŞ VE STRATEJİK PLANIN HAZIRLIK SÜRECİ**



# 1. GİRİŞ VE STRATEJİK PLANIN HAZIRLIK SÜRECİ

## 1.1 Strateji Geliştirme Kurulu ve Stratejik Plan Ekibi

Stratejik Planlama çalışmaları, Millî Eğitim Bakanlığı Strateji Geliştirme Başkanlığının 2022-21 Sayılı Genelgesi gereğince başlatılmıştır.

Strateji Geliştirme Kurulu: Okul müdürünün başkanlığında, bir okul müdür yardımcısı, bir öğretmen ve okul/aile birliği başkanı ile bir yönetim kurulu üyesi olmak üzere 5 kişiden oluşan üst kurul kurulur.

Stratejik Plan Ekibi: Okul müdürü tarafından görevlendirilen ve üst kurul üyesi olmayan müdür yardımcısı başkanlığında, belirlenen öğretmenler ve gönüllü velilerden oluşur.

*Tablo 1. Strateji Geliştirme Kurulu ve Stratejik Plan Ekibi Tablosu*

Strateji Geliştirme Kurulu Bilgileri		Stratejik Plan Ekibi Bilgileri	
Adı Soyadı	Ünvanı	Adı Soyadı	Ünvanı
Tolga KÖK	Okul Müdürü	Çetin TEKBAŞ	Müdür Yardımcısı
Çetin TEKBAŞ	Müdür Yardımcısı	Onur BEKTAŞ	Öğretmen
Murat Selvi	Müdür Yardımcısı	Nuh ÇOTUK	Öğretmen
Tuğba AYDOĞDU ÇETİN	Okul Aile Birliği Başkanı	Nihat ÖZTÜRK	Öğretmen
Hacer OKUMUŞ	Rehber Öğretmen		

## 1.2 Planlama Süreci

2024-2028 dönemi stratejik plan hazırlanma süreci Strateji Geliştirme Kurulu ve Stratejik Plan Ekibi'nin oluşturulması ile başlamıştır. Ekib tarafından oluşturulan çalışma takvimi kapsamında ilk aşamada durum analizi çalışmaları yapılmış ve durum analizi aşamasında, paydaşlarımızın plan sürecine aktif katılımını sağlamak üzere paydaş anketi, toplantı ve görüşmeler yapılmıştır. Durum analizinin ardından geleceğe yönelim bölümüne geçilerek okulumuzun/kurumumuzun amaç, hedef, gösterge ve stratejileri belirlenmiştir.

# **2.BÖLÜM**

## **DURUM ANALİZİ**

## 2. DURUM ANALİZİ

Stratejik planlama sürecinin ilk adımı olan durum analizi, okulumuzun/kurumumuzun “neredeyiz?” sorusuna cevap vermektedir. Okulumuzun/kurumumuzun geleceğe yönelik amaç, hedef ve stratejiler geliştirebilmesi için öncelikle mevcut durumda hangi kaynaklara sahip olduğu ya da hangi yönlerinin eksik olduğu ayrıca, okulumuzun/kurumumuzun kontrolü dışındaki olumlu ya da olumsuz gelişmelerin neler olduğu değerlendirilmiştir. Dolayısıyla bu analiz, okulumuzun/kurumumuzun kendisini ve çevresini daha iyi tanınmasına yardımcı olacak ve stratejik planın sonraki aşamalarından daha sağlıklı sonuçlar elde edilmesini sağlayacaktır. Durum analizi bölümünde, aşağıdaki hususlarla ilgili analiz ve değerlendirmeler yapılmıştır;

- Kurumsal tarihçe
- Uygulanmakta olan planın değerlendirilmesi
- Mevzuat analizi
- Üst politika belgelerinin analizi
- Faaliyet alanları ile ürün ve hizmetlerin belirlenmesi
- Paydaş analizi
- Kuruluş içi analiz
- Dış çevre analizi (Politik, ekonomik, sosyal, teknolojik, yasal ve çevresel analiz)
- Güçlü ve zayıf yönler ile fırsatlar ve tehditler (GZFT) analizi
- Tespit ve ihtiyaçların belirlenmesi

### 2.1 Kurumsal Tarihçe

#### **FARABİ İLK-ORTAOKULU TARİHÇESİ**

Farabi İlkokulu ve Ortaokulu Gebze- Çayırova sınırlarında Adem Yavuz mahallesinde Ertuğrulgazi İlkokulu ile Adem Yavuz İlk ve Ortaokulu arasında bulunmaktadır. Milli Eğitim Bakanlığı tarafından 2013-2014 eğitim öğretim yılının ikinci döneminde eğitime açılmıştır. Okulumuz ilkokul ve ortaokul olarak eğitim öğretime devam etmektedir.

Ertuğrulgazi İlkokulunun Bakanlık tarafından dönüştürülmesi sonucu ilkokul olmasından dolayı ortaokul öğrencileri okulumuza aktarılmıştır. Okulumuz açılışında ilkokullarda her sınıf seviyesinde birer şube açılmış olup 97 öğrenci, bir ücretli, üç emekli öğretmenle; ortaokullarda ise her sınıf seviyesinde üçer şube olarak 265 öğrenci, 6 kadrolu öğretmen 6 ücretli öğretmenle eğitim öğretime başlamıştır. Okulumuzda toplam 25 derslik, 1 laboratuvar, 1 kütüphane, 1 çok amaçlı salon, 1 bilişim sınıfı, 1 spor odası mevcuttur. Okulumuz 4772 metrekare bir alana kurulmuştur.

Okulumuzun kuruluşunda kurucu müdür olarak Ekrem İbiş görev almıştır ve aynı yılda kadrolu yönetici atama sonucunda Fazilet Durmuş atanmış fakat Darıca İlçe Milli Eğitim Müdürlüğüne şube müdürü olarak görevlendirilmesi sonucu Turan Atilla okul müdürü olarak görevlendirilmiş. Turan Atilla 24 Mart 2014 tarihinde görevden bırakması sonucu yerine Ahmet Zeki Büyükuşoğlu Ortaokulu müdür yardımcısı Yalçın Yaman görevlendirilmiş sonrasında Serhat DENİZ görev yapmıştır. 2022 yılında Gebze Mimar Sinan Ortaokulu Müdür Yardımcısı Tolga KÖK Okul Müdürü olarak okulumuza atanmış ve halen görev yapmaktadır.

## 2.2 Uygulanmakta Olan Stratejik Planın Değerlendirilmesi

Okulda uygulanmakta olan stratejik planda,

### 1) Eğitim-öğretim kalitemizi artırmak

- Yapılan bursluluk sınavlarında okulumuzdan her yıl en az üç öğrencinin kazanmasını sağlamak.
- TEOG da her yıl kademeli olarak öğrenci başarısını %4'lik bir artış sağlamak.
- İlçe geneli deneme sınavlarında ilçemizde ilk 15 içerisine girebilmek.

### 2) Ortaöğretime hazırlanan öğrencilerimize gerekli desteği sağlamak.

- İlgi ve yeteneklerine göre meslek seçiminde öğrencilere rehberlik yapmak ve destek olmak.
- Öğrencilerimize yönelik Kariyer Günleri tertiplemek.
- Bölgemizde bulunan liselere tanıtıcı geziler düzenlemek.

### 3) Özel Eğitim İhtiyacı olan öğrencilerimizin duygusal ve bedensel gelişimlerini geliştirmek ve desteklemek.

- Öğrencilerin etkinlik alanlarının çoğaltılarak boş zamanlarının değerlendirilmesini sağlamak.
- Öğrencilerin her birinin en az bir sporla ilgilenmesi adına çeşitli spor kursları açılmasını sağlamak

### 4) Okulumuzun fiziki şartlarını iyileştirmek.

- 2016 yılına kadar okulumuzun donanım eksikliklerini tamamlamak.
- Okulumuzu güzelleştirmek.
- Okulumuzda temiz ve sağlıklı bir ortam sağlamak.

gibi amaçlar belirlenmiştir. Buna göre 2023-2024 eğitim öğretim yılı içinde İOKBS kapsamında az sayıda burs alan öğrenci olduğu tespit edilmiştir ve istenilen hedefe ulaşılamamıştır. TEOG sınavı kaldırıldığı için başarı artış oranı tespit edilememiştir bu da belirlenen hedef için değerlendirme yapılamamasına neden olmuştur. Ayrıca ilçe deneme sınavlarında okul başarı sıralamaları verilmediği için hedef değerlendirmesi yapılamamıştır. Ortaöğretime hazırlanan öğrencilerimize gerekli desteği sağlamak hedefinde meslek seçiminde yapılan rehberlik çalışmaları, okul kariyer günleri ve liselere tanıtıcı geziler veya lise tanıtım programları yapılarak tüm alt amaçlar başarıyla gerçekleştirilmiştir. Okulumuzun fiziki şartlarını iyileştirmek için belirlenen hedef için okul bahçesi asfaltlanmış, bahçede uygun alanlara ağaç ve çiçek dikimleri gerçekleştirilmiş, Kocaeli Belediyesi KODELİ projesi kapsamında kodlama sınıfı yapılmış, tüm sınıflara FATİH projesi kapsamında faz 3 akıllı tahtalarından takılmıştır. Bu gibi çalışmalarla bu hedefe de ulaşıldığı görülmüştür.

### 2.3 Mevzuat Analizi



Farabi İlkokulu ve Ortaokulunun yasal yetki ,görev ve sorumlulukları başta T.C Anayasası olmak üzere 1739 sayılı Milli Eğitim Temel Kanunu ve 652 sayılı Milli Eğitim Bakanlığının Teşkilat ve Görevleri Hakkında KHK hükümlerine dayanılarak belirlenen esaslara ve MEB bünyesinde var olan Yönetmelik-Yönerge ve Kararlar(Norm Kadro, Yönetici ve Öğretmenlerin Atama-Yer değiştirme , Aile Birliği, Taşınır Mal ,Yetiştirme Kursları, Sınıf Geçme ve Sınav, Ek ders Saatlerine İlişkin Karar, Rehberlik ve Psikolojik Danışma Hizmetleri Yönetmelikleri....) doğrultusunda belirlenmektedir.

## 2.4 Üst Politika Belgeleri Analizi

Üst politika belgeleri;

- 12. Kalkınma Planı
- Cumhurbaşkanlığı Programı,
- Orta Vadeli Program,
- Cumhurbaşkanlığı Yıllık Programı,
- Millî Eğitim Bakanlığı Stratejik Planı,
- İl Millî Eğitim Müdürlüğü Stratejik Planı,
- İlçe Millî Eğitim Müdürlüğü Stratejik Planı

*Tablo 2. Üst Politika Belgeleri Analizi Tablosu*

Üst Politika Belgesi	İlgili Bölüm/Referans	Verilen Görevler/İhtiyaçlar
MEB PESTLE	Teknolojinin okul içi ve okul dışında kullanımı	Siber zorbalık, dijital bağımlılık, öğrencilerin sosyal (iletişim, konuşma vb.) gelişimleri konularında rehberlik servisi öncülüğünde eğitimler düzenlenmesi.
MEB PESTLE	Sosyal ilişkilerin zayıflaması	Okul sporları, okullar arası yarışmalar, mahalledeki yaşlı ziyaretleri düzenlenerek; ulusal değerlerini içselleştirmiş, uluslararası değerleri tanıyan, sosyal ilişkileri güçlendirilmiş, bireysel ve toplumsal sorumluluklarını bilen bireylerin yetiştirilmesi
MEB PESTLE	Eğitimde teknolojik gelişmelerin olması	Kocaeli Büyükşehir Belediyesi iş birliği ile özel eğitim sınıfının öğrencilerin daha iyi bir eğitim almalarını sağlayacak şekilde düzenlenmesi

## 2.5 Faaliyet Alanları ile Ürün/Hizmetlerin Belirlenmesi

*Tablo 3. Faaliyet Alanlar/Ürün ve Hizmetler Tablosu*

<b>Faaliyet Alanı</b>	<b>Ürün/Hizmetler</b>
<b>Öğretim-egitim faaliyetleri</b>	<b>Öğrenci İşleri</b> Kayıt-nakil işleri Devam-devamsızlık Sınıf geçme Sınav hizmetleri
<b>Rehberlik faaliyetleri</b>	Öğrencilere rehberlik yapmak Velilere rehberlik etmek Rehberlik faaliyetlerini yürütmek
<b>Sosyal faaliyetler</b>	Koro, Halk Oyunları, Kulüp Faaliyetleri
<b>Sportif faaliyetler</b>	Turnuvalar, İl içi faaliyetler, Futsal, Voleybol, Basketbol
<b>Kültürel ve sanatsal faaliyetler</b>	Tiyatro, Tarihi ve Kültürel Geziler, Yağlı Boya
<b>İnsan kaynakları faaliyetleri (mesleki gelişim faaliyetleri, personel etkinlikleri...)</b>	Seminer, Öğretmenlik Meslek Kanunu, Derece Kademe Terfi, Özlük Hakları, Hizmet içi eğitim
<b>Okul aile birliği faaliyetleri</b>	Kermes, Veli ziyaretleri, Bilgilendirici Toplantılar
<b>Öğrencilere yönelik faaliyetler</b>	Meslek tanıtım semineri, Geziler
<b>Ölçme değerlendirme faaliyetleri</b>	Bilgi yarışması
<b>Öğrenme ortamlarına yönelik faaliyetler</b>	Destekleme ve Yetiştirme Kursları, Deneme Çalışmaları, Destek Eğitim,
<b>Ders dışı faaliyetler</b>	Egzersizler, Evde Eğitim

## 2.6 Paydaş Analizi

Paydaş analizi kapsamında, öncelikle paydaşlar belirlenerek iç ve dış paydaş olarak tasnif edilmiştir. Katılımcılığı artırmak ve paydaş görüşlerini plana yansıtabilmek amacıyla anket uygulaması, mülakat, atölye çalışması ve toplantılardan yararlanılmıştır.

*Tablo 4. Paydaş Sınıflandırma ve Önceliklendirme Tablosu*

<b>PAYDAŞLAR</b>	<b>İÇPAYDAŞ</b>	<b>DIŞ PAYDAŞ</b>	<b>ÖNCELİĞİ</b> (5 Yüksek Öncelik -1 Düşük Öncelik)
Millî Eğitim Bakanlığı		X	5
Valilik		X	5
İl Millî Eğitim Müdürlüğü		X	5
Kaymakamlık		X	5
İlçe Millî Eğitim Müdürlüğü		X	5
Öğretmenler	X		5
Öğrenciler	X		5
Veliler	X		4
Okul Aile Birliği	X		4
Diğer çalışanlar	X		3
Gebze Teknik Üniversitesi		X	2
Gebze Belediyesi		X	4
Güvenlik Güçleri (Emniyet, Jandarma)		X	4
Muhtarlık		X	3
Sivil Toplum Kuruluşları		X	3
Sağlık Ocağı		X	3
Çevre İbadet Yerleri		X	2
Kantin	X		4



Paydaş anketlerine ilişkin ortaya çıkan temel sonuçlar şu şekildedir:

### **Öğrenci Anketi Sonuçları:**

Yapılan anket sonuçlarının değerlendirilmesi sonucunda okulda öğrencilerimizin kendilerini güvende hissettiklerini, okulun fiziki koşullarının yeterli olduğunu, okula yeni kabul edilen çocuklara okulun yeterli desteği verdiğini, yine farklı kültürle gelen öğrencilerin bu okulda rahatlıkla uyum sağladığını, öğretmenlerine ve okul idaresine kolaylıkla görüşebildiklerini, okul rehberlik servisinin kendilerine yardımcı olduklarını dile getirmişlerdir. Okulun temiz ve hijyenik olduğu belirtilmiştir.

Okulda bulunmaları onlar için fırsat olduğu, yeterli ders dışı etkinlik olanaklarının orta düzeyde olduğu, öğretmenlerinin sınıfta adil kurallara sahip olduklarını, öğretmenlerinin kendilerini başarıya teşvik ettiklerini, düzenlenen sanatsal ve kültürel faaliyetlerin yeterli artırılabilir olduğunu belirtmişlerdir.

Okulda öğrencilerin görüşleri dikkate alınmaktadır yine okul kantininde yeterli ve sağlıklı yiyecekler konusunda öğrencilerin yeterli olduğunu görüşünü belirtmiş olup destekleme yetiştirme kurslarının 5,6 ve 7 sınıflar düzeyinde az olduğu anket görüşünde belirtilmiş. 8.Sınıflar kursların yeterli olduğunu belirtmişlerdir.

### **Öğretmen Anketi Sonuçları:**

Öğretmen anket sonuçlarının değerlendirilmesi sonucunda öğretmenlerin büyük bir kısmını okulun misyonu ve vizyonunu tam olarak anladığını, eğitim ve yönetim kalitesinin sürekli geliştiğini, okulun temiz ve hijyenik olduğunu düşünmektedirler. Ayrıca okula yeni kabul edilen öğrencilere uygun desteği sağladığını, kendilerine mesleki yeterliliğini geliştirmek için eğitim fırsatları sunduğunu, okul yönetiminin öğretmenleri etkin bir şekilde yönlendirdiğini, etkili bir öğretmen olmak için ihtiyaç duyduğu kaynaklara erişimlerinin olduğunu ifade etmişlerdir. Okuldaki öğretmenlerin velilerle uygun etkinlikler düzenlediklerini, diğer öğretmen ve zümrelerle işbirliği yaptığını, okul personeli ile aralarında dostane bir ilişki sürdürdüğünü ve kendilerine okula ait hissettiklerini beyan etmişlerdir.

### **Veli Anketi Sonuçları:**

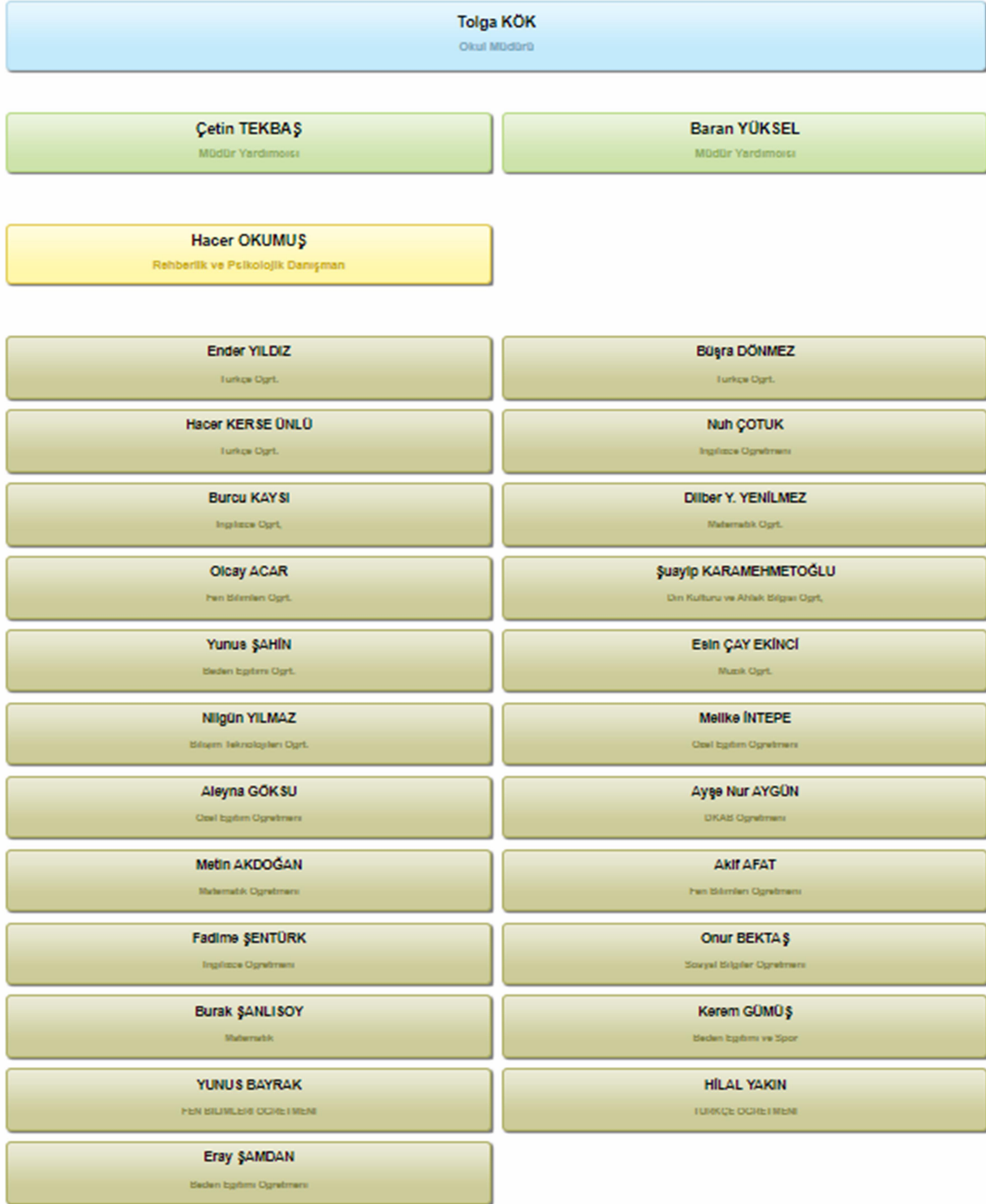
Velilere uygulanan anket sonucunda velilerin büyük bir çoğunluğunun okulun misyonu ve vizyonunu tam olarak anladığını, okuldaki eğitim ve öğretimin kalitesinin sürekli olarak geliştiğini, okulun temiz ve hijyenik olduğunu, okula yeni kabul edilen öğrencilere uygun desteğin sağlandığına düşünmektedirler. Okulun çocuğun okumaya olan ilgisini geliştirmeye yardımcı olduğunu, çocuklarının öğrenme ilgisini güçlendirdiğini, çocuklarının ahlaki gelişiminin teşvik edildiği ifade edilmiştir. Okulda uygulanan gelişim yöntemleri hakkında yeterince bilgilendirildiklerini, kullanılan değerlendirme yöntemlerinin tam olarak anladıklarını, öğretmenlerin kendileriyle iletişim kurma yöntemlerinden memnun olduklarını, herhangi bir problem olduğunda okul idaresinin endişelerine cevap verdiğini, çocuklarının gelişimini desteklemek için velilerle iyi bir ilişki kurulduğunu, okulun aktif veli katılımını teşvik ettiğini ifade etmişlerdir. Ayrıca velilerin okul etkinliklerini aktif olarak katıldıklarını, okula aidiyet hissettiklerini, çocuklarının ödevlerinin tamamlanmasında görev aldıklarını, çocuklarını okumaya teşvik ettiklerini çocuklarının her gün okula gitmesini sağladıklarını ve çocuklarının eğitiminde aktif bir ortak olduklarını beyan etmişlerdir.

## 2.7 Kuruluş İçi Analiz

Bu bölümde; teşkilat yapısı, insan kaynaklarının yetkinlik düzeyi, kurum kültürü, teknoloji ve bilişim altyapısı, fiziki ve mali kaynaklara ilişkin analizlere yer verilmiştir. Ortaokul, İlkokul öğretmen şemamız ve kurum şemamız verilmiştir.

### 2.7.1 Teşkilat Şeması

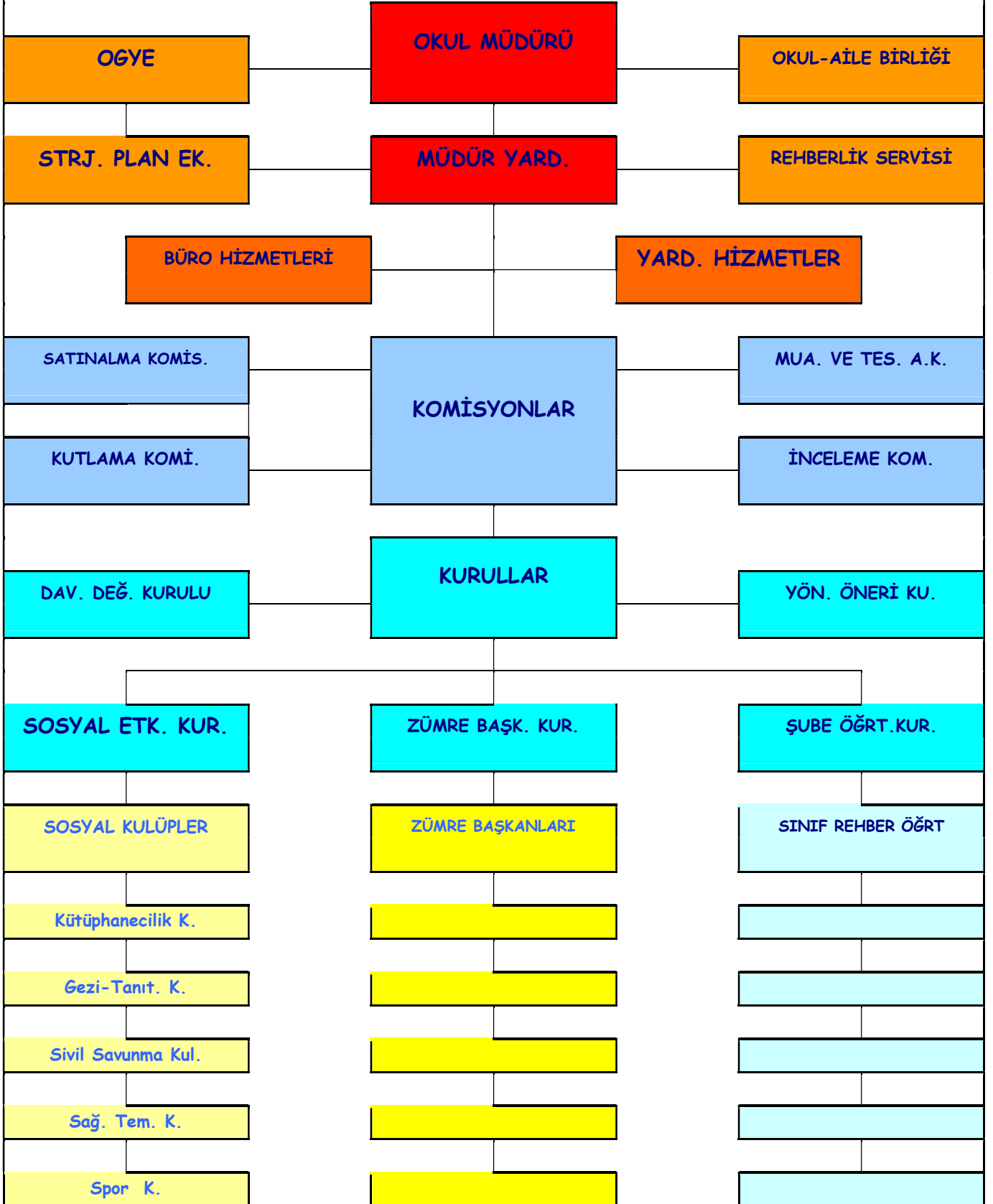
#### Teşkilat Şeması



## Teşkilat Şeması



## ORGANİZASYON ŞEMASI



## 2.7.2 İnsan Kaynakları

Bu bölümde; okulumuz personeline ilişkin nicel veriler ile personelin sahip olduğu niteliklerin analizi yapılmıştır.

Okul/kurumda çalışanlar ve görevleri belirlenir. Ayrıca;

- Kurumun sahip olduğu toplam norm kadro sayısı,
- Çalışan toplam personel sayısı,
- İhtiyaç duyulan branşlar ve ihtiyaç sayısı,
- Buna bağlı olarak yapılan istihdam sayısı,
- Personelin nasıl atandığı,
- Varsa geçici personelin alındığı kaynağı,
- Kadrosu olmayıp da sözleşmeli çalıştırılan personelin sayısı,
- Eğitim düzeyi, gönüllü olarak aldığı diğer görevler,
- Okul/kuruma son -en az- iki yılda gelen giden personel sayısı mümkün ise neden okul/kurumdan tayin istedikleri,
- Ortalama okulda çalışma yılı,
- Ortalama hizmet içi eğitim saati,
- Çalışana verilen ödül ve ceza sayısı gibi hususlar tablo hâlinde düzenlenebilir.
- Okul/kurumda çalışan yönetici, öğretmen, diğer personelin görevlerinin neler olduğu belirlenmelidir.

(Bu Bölümde verilen tablolar örneklendirmek amacıyla verilmiştir. Okul/kurum tablo çeşitliğini sağlayabilir.)

*Tablo 5. Çalışanların Görev Dağılımı*

Çalışanın Ünvanı	Görevleri
Okul/Kurum Müdürü	1. Ders okutmak 2. Kanun, tüzük, yönetmelik, yönerge, program ve emirlere uygun olarak görevlerini yürütmeye, 3. Okulu düzene koyar 4. Denetler. 5. Okulun amaçlarına uygun olarak yönetilmesinden, değerlendirilmesinden ve geliştirmesinden sorumludur. Okul müdürü, görev tanımında belirtilen diğer görevleri de yapar.
Müdür Yardımcısı	1. Ders okutur 2. Okulun her türlü eğitim-öğretim, yönetim, öğrenci, personel, tahakkuk, ayniyat, yazışma, sosyal etkinlikler, yatılılık, bursluluk, güvenlik, beslenme, bakım, nöbet, koruma, temizlik, düzen, halkla ilişkiler gibi işleriyle ilgili olarak okul müdürü tarafından verilen görevleri yapar Müdür yardımcıları, görev tanımında belirtilen diğer görevleri de yapar.

<p>Öğretmenler</p>	<ol style="list-style-type: none"> <li>1. İlköğretim okullarında dersler sınıf veya branş öğretmenleri tarafından okutulur.</li> <li>2. Öğretmenler, kendilerine verilen sınıfın veya şubenin derslerini, programda belirtilen esaslara göre plânlamak, okutmak, bunlarla ilgili uygulama ve deneyleri yapmak, ders dışında okulun eğitim-öğretim ve yönetim işlerine etkin bir biçimde katılmak ve bu konularda kanun, yönetmelik ve emirlerde belirtilen görevleri yerine getirmekle yükümlüdürler.</li> <li>3. Sınıf öğretmenleri, okuttukları sınıfı bir üst sınıfta da okuturlar.</li> <li>4. İlköğretim okullarının 4 üncü ve 5 inci sınıflarında özel bilgi, beceri ve yetenek isteyen; beden eğitimi, müzik, görsel sanatlar, din kültürü ve ahlâk bilgisi, yabancı dil ve bilgisayar dersleri branş öğretmenlerince okutulur.</li> <li>5. Derslerini branş öğretmeni okutan sınıf öğretmeni, bu ders saatlerinde yönetimce verilen eğitim-öğretim görevlerini yapar.</li> <li>6. Okulun bina ve tesisleri ile öğrenci mevcudu, yatılı-gündüzlü, normal veya ikili öğretim gibi durumları göz önünde bulundurularak okul müdürlüğünce düzenlenen nöbet çizelgesine göre öğretmenlerin, normal öğretim yapan okullarda gün süresince, ikili öğretim yapan okullarda ise kendi devresinde nöbet tutmaları sağlanır.</li> <li>7. Yönetici ve öğretmenler; Resmî Gazete, Tebliğler Dergisi, genelge ve duyurulardan elektronik ortamda yayımlananları Bakanlığın web sayfasından takip eder. 17</li> <li>8. Elektronik ortamda yayımlanmayanları ise okur, ilgili yeri imzalar ve uygularlar.</li> <li>9. Öğretmenler dersleri ile ilgili araç-gereç, laboratuvar ve işliklerdeki eşyayı, okul kütüphanesindeki kitapları korur ve iyi kullanılmasını sağlarlar.</li> </ol>
<p>Yardımcı Hizmetler Personeli</p>	<ol style="list-style-type: none"> <li>1. Yardımcı hizmetler sınıfı personeli, okul yönetimince yapılacak plânlama ve iş bölümüne göre her türlü yazı ve dosyayı dağıtmak ve toplamak,</li> <li>2. Başvuru sahiplerini karşılamak ve yol göstermek,</li> <li>3. Hizmet yerlerini temizlemek,</li> <li>4. Aydınlatmak ve ısıtma yerlerinde çalışmak,</li> <li>5. Nöbet tutmak,</li> <li>6. Okula getirilen ve çıkarılan her türlü araç-gereç ve malzeme ile eşyayı taşıma ve yerleştirme işlerini yapmakla yükümlüdürler.</li> </ol> <p>Bu görevlerini yaparken okul yöneticilerine ve nöbetçi öğretmene karşı sorumludurlar.</p>

**Tablo 6. İdari Personelin Hizmet Süresine İlişkin Bilgiler**

Hizmet Süreleri	2023-2024 Yılı itibarıyla	
	Kişi Sayısı	%
1-4Yıl	-	-
5-6Yıl	-	-
7-10Yıl	-	-
10 yıl Üzeri	4	100

**Tablo 7. Öğretmenlerin Hizmet Süreleri (Yıl İtibarıyla)**

Hizmet Süreleri	Branşı	Kadın	Erkek	Hizmet Yılı	Toplam
1-3Yıl	Öğretmen	1	5	1 yıl üzeri	6
4-6Yıl	Öğretmen	2	2	4 yıl üzeri	4
7-10Yıl	Öğretmen	15	7	7 yıl üzeri	22
11-15Yıl	Öğretmen	2	3	11 yıl üzeri	5
16-20	Öğretmen	0	1	19	1
20veüzeri	Öğretmen	1	1	20 yıl üzeri	2

**Tablo 8. Kurumdaki Mevcut Hizmetli/ Memur Sayısı**

	Görevi	Erkek	Kadın	Eğitim Durumu	Hizmet Yılı	Toplam
1	Memur					
2	Hizmetli		1	İlkokul	5	1
3	İşkur-TYÇP		3	Ortaokul-lise	1	3
4	.....					
5						
6						

**Tablo 9. Okul/kurum Rehberlik Hizmetleri**

Mevcut Kapasite				Mevcut Kapasite Kullanımı ve Performans					
Psikolojik Danışman Norm Sayısı	Görev Yapan Psikolojik Danışman Sayısı	İhtiyaç Duyulan Psikolojik Danışman Sayısı	Görüşme Odası Sayısı	Danışmanlık Hizmeti Alan			Rehberlik Hizmetleri ile İlgili Düzenlenen Eğitim/Paylaşım Toplantısı vb. Faaliyet Sayısı		
				Öğrenci Sayısı	Öğretmen Sayısı	Veli Sayısı	Öğretmenlere Yönelik	Öğrencilere Yönelik	Velilere Yönelik
4	2	2	2	455	210	295	18	115	22



### 2.7.3 Teknolojik Düzey

Okulumuzun teknolojik altyapısı ve teknolojiyi kullanabilme düzeyine ilişkin analizi yapılmıştır.

*Tablo10. Teknolojik Araç-Gereç Durumu*

Araç-Gereçler	Mevcut Durum	İhtiyaç
Fatih Projesi Kapsamında Akıllı Tahta	24	2
Kodlama Sınıfı	1	0
Fen Laboratuvarı	1	0

*Tablo11. Fiziki Mekân Durumu*

Fiziki Mekân	Var	Yok	Adedi	İhtiyaç
Öğretmen Çalışma Odası		Yok	0	1
Ekipman Odası	Var		1	0
Kütüphane	Var		1	0
Rehberlik Servisi	Var		2	0
Resim Odası		Yok	0	1
Müzik Odası	Var		1	0
Çok Amaçlı Salon	Var		1	0
Spor Salonu	Var		1	0

## 2.7.4 Mali Kaynaklar

Okul/Kurumun mali kaynak analizi aşağıda belirtilmiştir.

*Tablo 12. Kaynak Tablosu*

Kaynaklar	2023	2024	2025	2026	2027	2028
Genel Bütçe						
Okul Aile Birliği	51000	57561,64	95000	117000	131000	145000
Özel İdare						
Kira Gelirleri	36593,36	56138,36	80000	88000	92400	97000
Döner Sermaye						
Dış Kaynak/Projeler						
Diğer						
TOPLAM	87593,36	113700	175000	205000	223400	242000

*Tablo 13. Gelir-Gider Tablosu*

YILLAR	2021		2022		2023	
	GELİR	GİDER	GELİR	GİDER	GELİR	GİDER
Temizlik		5050,43		12050		30500
Küçük Onarım		2500,20		7500		12390,80
Bilgisayar Harcamaları						
Büro Makineleri Harcamaları		2506,20		5500		4910
Telefon	24126,9		60259,76		87593,36	
Sosyal Faaliyetler				2000		2590
Kırtasiye				10706,24		12500
GENEL		9056,83		34756,24		62890,80

## 2.7.5 İstatistiki Veriler

### A. ŞUBE VE ÖĞRENCİ SAYILARI

SINIFLAR	Anasınıfı	1.SINIFLAR	2.SINIFLAR	3.SINIFLAR	4.SINIFLAR	5.SINIFLAR	6.SINIFLAR	7.SINIFLAR	8.SINIFLAR	TOPLAM
Şube Sayısı	4	3	3	3	3	4	3	3	3	29
Öğrenci Sayısı	98	121	101	109	99	126	129	122	119	1024

### B. YILLARA GÖRE ÖĞRENCİ MEVCUTLARI

Yıllara Göre Öğrenci Mevcutları									
2020-2021		2021-2022		2022-2023		2023-2024			
K	E	K	E	K	E	K	E		
501	463	525	490	527	483	541	483		
964		1015		1010		1024			

### C. KARŞILAŞTIRMALI ÖĞRETMEN/ÖĞRENCİ DURUMU

Karşılaştırmalı Öğretmen/Öğrenci Durumu					
	ÖĞRETMEN	ÖĞRENCİ	DERSLİK		
KADEME	Toplam Öğretmen Sayısı	Toplam Öğrenci Sayısı	Toplam Derslik Sayısı	Öğretmen Başına Düşen Öğrenci Sayısı	Derslik Başına Düşen Öğrenci Sayısı
ORTAOKUL	26	501	13	20	38
İLKOKUL	18	523	16	29	32

## D. GENEL ÖĞRENCİ İSTATİSTİKLERİ

Sınıf Tekrarı Yapan Öğrenci Sayısı	Sürekli Devamsız Öğrenci Sayısı		Özel Rehabilitasyon Merkezlerine Giden Öğrenci Sayısı		Şartlı Nakit Desteği Alan Öğrenci Sayısı		Burs Alan Öğrenci Sayısı		Kaynaştırma-Rehberlik Hizmeti Alan Öğrenci Sayısı		Engelli Öğrenci Sayısı		Tasdikname İle Okuldan Uzaklaştırılan Öğrenci Sayısı		Örgün Eğitim Dışına Çıkarılan Öğrenci Sayısı		İşletmelerde Beceri Eğitimi Alan Öğrenci Sayısı		Beceri Eğitimi Okulda Yapan Öğrenci Sayısı		Açık Liseye Geçen Öğrenci Sayısı:	
	K	E	K	E	K	E	K	E	K	E	K	E	K	E	K	E	K	E	K	E	K	E
17	8	7	0	2	0	0	1	1	8	26	0	2	0	0	0	0	0	0	0	0	0	0

## E. LİSE YERLEŞTİRME DURUMU

Öğrenci Sayıları	Toplam Öğrenci Sayısı	Fen Lisesi	Sosyal Bilimler Lisesi	Anadolu Lisesi	Anadolu Sağlık Meslek Lisesi	Anadolu Teknik Liseleri	Anadolu Meslek Liseleri	Anadolu İmam Hatip Lisesi	Askeri Liseler	Polis Kolejleri	Çok Programlı Liseler	Güzel Sanatlar Liseleri	Açık Lise	Özel Lise	Devam Etmeyen Öğrenci Sayısı
2022-2023	114	0	0	34	0	63	0	6	0	0	0	0	5	6	0

## F. TAŞIMALI EĞİTİM ÖĞRENCİ SAYISI

EĞİTİM KADEMESİ	ÖĞRENCİ SAYISI
ORTAOKUL (Özel Eğitim)	8
Toplam	8

### G. ÖZEL EĞİTİM ÖĞRENCİLERİNE DAİR VERİLER

EĞİTİM KADEMESİ	EVDE EĞİTİM ALAN ÖĞRENCİ BİLGİLERİ	KAYNAŞTIRMA EĞİTİMİ ÖĞRENCİ BİLGİLERİ	BİLİM VE SANAT MERKEZİ ALAN VE ÖĞRENCİ SAYILARI	
			YETENEK TÜRÜ	ÖĞRENCİ SAYISI
ORTAOKUL	1	17	GENEL YETENEK-ZİHİNSEL	0
İLKOKUL	0	17	RESİM	0
			MÜZİK	0
<b>TOPLAM</b>	<b>1</b>	<b>34</b>		<b>0</b>

### H. YABANCI ÖĞRENCİLERİN SAYISI

ÜLKE	EĞİTİM KADEMESİ		
	İLKOKUL	ORTAOKUL	TOPLAM
SURİYE	70	69	139
DİĞER	3	2	5
<b>TOPLAM</b>	<b>73</b>	<b>71</b>	<b>144</b>

## 2.8 Çevre Analizi (PESTLE)

Çevre analiziyle okul/kurum üzerinde etkili olan veya olabilecek politik, ekonomik, sosyo-kültürel, teknolojik, yasal çevresel dış etkenlerin tespit edilmesi amaçlanmıştır.

*Tablo 13. PESTLE Analiz Tablosu*

<b>Politik-Yasaletkenler</b>	<b>Ekonomik etkenler</b>
<ul style="list-style-type: none"><li>• Kalkınma Planı ve Orta Vadeli Program,</li><li>• Bakanlık, il ve ilçe stratejik planlarının incelenmesi,</li><li>• Yasal yükümlülüklerin belirlenmesi,</li><li>• Oluşturulması gereken kurul ve komisyonlar,</li><li>• Okul/kurum çevresindeki politik durum.</li></ul>	<ul style="list-style-type: none"><li>• Okul/kurumun bulunduğu çevrenin gelir durumunun düşük olması.</li><li>• İş kapasitesi,</li><li>• Okul/kurumun gelirini arttırıcı unsurlar,</li><li>• Okul/kurumun giderlerini arttıran unsurlar,</li><li>• Tasarruf sağlama imkânları,</li><li>• İşsizlik durumu,</li><li>• Mal-ürün ve hizmet satın alma imkânları,</li><li>• Kullanılabilir bütçe</li></ul>
<b>Sosyokültürel etkenler</b>	<b>Teknolojik etkenler</b>
<ul style="list-style-type: none"><li>• Kariyer beklentileri,</li><li>• Ailelerin ve öğrencilerin bilinçlenmeleri,</li><li>• Aile yapısındaki değişimler(geniş aileden çekirdek aileye geçiş, erken yaşta evlenme vs.),</li><li>• Nüfus artışı,</li><li>• Göç,</li><li>• Nüfusun yaş gruplarına göre dağılımı,</li><li>• Hayat beklentilerindeki değişimler (Hızlı para kazanma hırısı, lüks yaşama düşkünlük,kırsal alanda kentsel yaşam),</li><li>• Beslenme alışkanlıkları,</li><li>• Değerler,mesleki etik kuralları vb.</li></ul>	<ul style="list-style-type: none"><li>• Okul/kurumun teknoloji kullanım durumu</li><li>• e- Devlet uygulamaları,</li><li>• Dijital Platformlar üzerinden uzaktan eğitim imkânları,</li><li>• Okul/kurumun sahip olmadığı teknolojik araçlar</li><li>• Personelin ve öğrencilerin teknoloji kullanım kapasiteleri,</li><li>• Personelin ve öğrencilerin sahip olduğu teknolojik araçlar,</li><li>• Teknoloji alanındaki gelişmeler</li><li>• Teknolojinin eğitimde kullanımı</li></ul>
<b>Çevresel Etkenler</b>	
<ul style="list-style-type: none"><li>• Hava ve su kirlenmesi,</li><li>• Toprak yapısı,</li><li>• Bitki örtüsü,</li><li>• Doğal kaynakların korunması için yapılan çalışmalar,</li><li>• Çevrede yoğunluk gösteren hastalıklar,</li><li>• Doğal afetler(deprem kuşağında bulunma, Covid19 vb.)</li></ul>	

## 2.9 Güçlü ve Zayıf Yönler ile Fırsatlar ve Tehditler (GZFT) Analizi

Okul/kurumun güçlü ve zayıf yönleri ile okul/kurum dışında oluşabilecek fırsatlar ve tehditler belirlenmiştir.

**Tablo 14. GZFT Listesi**

İç Çevre	
Güçlü Yönler	Zayıf Yönler
Okul Binamızın yeni olması	Öğretmen sirkülasyonunun fazla olması
Öğretmen kadrosunun genç olması	Öğrencilerin başarı düzeylerinin düşük olması
Okul içi informal iletişimin sağlam olması	Okulun gelirinin az olması
Okulda internet ağ sisteminin olması.	Sınıf öğrenci sayılarının fazla olması
Sınıflarda etkileşimli tahtaların olması.	Okulda spor salonu olmaması.
Yeterli sayıda yardımcı personel bulunması	Kademelerin aynı anda ve binada eğitim görmesi
	Okulun eğitim-öğretim kadrosunun tam olmaması.

Dış Çevre	
Fırsatlar	Tehditler
Ulaşımın kolay olması	Güvenlik zafiyetlerinin olması
Fiziki alanların geliştirmeye açık olması	Veli eğitim durumlarının düşük olması
	Ailelerin sosyo-ekonomik durumlarının düşük olması
	Çocukların okul dışında sosyal aktivitelere katılımını sağlayacak yeterli büyüklükte oyun parkı, futbol sahası vb. alanların yakın çevrede bulunmaması.

## 2.10 Tespit ve İhtiyaçların Belirlenmesi

DURUM ANALİZİ AŞAMALARI	TESPİTLER/ ALANLARI	SORUN İHTİYAÇLAR/ GELİŞİM ALANLARI
<b>Uygulanmakta Olan Stratejik Planın Değerlendirilmesi</b>		•
<b>Mevzuat Analizi</b>	<ul style="list-style-type: none"> <li>• Müdürlüğümüzün hizmetlerini mevzuattaki hükümlere uygun olarak yürütmektedir.</li> <li>• Mevzuatın kapsamı, Müdürlüğümüzün yetkilerini çeşitlendirmekle birlikte sınırlamaktadır.</li> <li>• Kurumsal kültürümüz, mevzuatta sık yaşanan değişikliklere hazırlıklı olmasına rağmen öğrenci ve velilerimizden oluşan paydaşlarımız, yeni ve farklı çalışmalara uyuma direnç göstermektedir.</li> <li>• Mevzuat itibarıyla öğrenci velilerinin eğitim faaliyetlerine müdahale alanını sınırlandıran herhangi bir mekanizma bulunmamaktadır.</li> </ul>	<ul style="list-style-type: none"> <li>• Diğer kurumlarla işbirliğinde, yetki alanının genişletilmesi</li> <li>• Mevzuat itibarıyla Okul Müdürlerinin yetkilerinin artırılması</li> <li>• Eğitim uygulamaları konusunda ulusal düzeyde tanıtım çalışmaları yaparak öğrenci ve velilerinin bilgilendirilmesi</li> <li>• Mevzuatta ihtiyaç duyulan değişikliklerde “yenileme” çalışmalarını yerine “güncelleme” çalışmalarına yer verilmesi</li> <li>• Öğrenci velilerinin eğitim faaliyetlerine müdahale alanlarının sınırlandırılması için yasal tedbirlerin alınması</li> <li>• Mevzuatın, çalışanların kendilerini güvende hissedebileceği şekilde yeniden düzenlenmesi</li> </ul>
<b>Üst Politika Belgeleri Analizi*</b>		<ul style="list-style-type: none"> <li>• Stratejik Plan Hazırlama, Stratejik Yönetim Süreci ile ilgili diğer iş ve işlemler</li> <li>• Stratejik Plan hedef ve göstergelerinin üst politika belgelerindeki ilke ve prensiplere uygun hazırlanması</li> </ul>
<b>Paydaş Analizi</b>	<ul style="list-style-type: none"> <li>• Paydaş türü fazladır, paydaşlarımızın kurumumuzdan beklentileri farklı</li> </ul>	<ul style="list-style-type: none"> <li>• Paydaşların idareden beklentilerinin faaliyet alanlarıyla uyumu sağlanmalı, plan döneminde kurumsal faaliyetler hakkında</li> </ul>



	ve çok çeşitlidir	paydaşlara düzenli bilgilendirme yapılması
<b>İnsan Kaynakları Yetkinlik Analizi</b>	<ul style="list-style-type: none"> <li>• Çalışanlarımızın her biri farklı türden yeterliliklere sahiptir</li> </ul>	<ul style="list-style-type: none"> <li>• Çalışanlarımızın her alanda bilgi sahibi olması için hizmetiçi eğitim faaliyetleri düzenlenmesi</li> </ul>
<b>Kurum Analizi Kültürü</b>	<ul style="list-style-type: none"> <li>• Kurumsal kültürümüz gelişmiş durumdadır. Kurum içi iletişim gelişmiştir, halkla ilişkiler sağlıklı bir şekilde yürütülmektedir.</li> <li>• Eğitim faaliyetlerine kadın velilerimizin katılım oranları yüksektir fakat genel katılım oranları beklenen düzeyde değildir</li> </ul>	<ul style="list-style-type: none"> <li>• Eğitim-öğretim faaliyetlerine genel katılım oranlarının yükseltilmesi</li> </ul>
<b>Fiziki Analizi Kaynak</b>	<ul style="list-style-type: none"> <li>• Kurumumuzda spor salonu bulunmamaktadır.</li> <li>• Okulumuz 2013 yılında eğitime başladığından dolayı bazı fiziki koşullarının (ıslak zeminler gibi) tadilat görmesi gerektiği; ayrıca anasınıfı, ilkokul ve ortaokul aynı binayı kullandığında ilerleyen yıllarda derslik sayısının yetersiz kalabileceği ya da sınıfların çok kalabalık olacağı öngörülmektedir.</li> </ul>	<ul style="list-style-type: none"> <li>• Okulun mali kaynakları kullanılarak onarımlar yapılmaktadır ancak daha kalıcı çözümler için onarım talepleri bildirilmektedir.</li> <li>• Güvenlik durumu okul aile birliği bütçesi elverdiği sürece okul aile birliğinden çalıştırılmak üzere güvenlik görevlisi ihtiyacı karşılanabilir. İşkur üzerinden de yapılacak görevlendirmeler durumu ortadan kaldıracaktır.</li> <li>• Bölge arazisinin engebeli ve dik olması ulaşım husunda diğer komşu okullarımızla öğrenci adres dağılımını etkilemektedir. Yakınbölgemize yeni bir okulun yapılması ikili öğretimi ortadan kaldıracaktır. Ayrıca Çayırova ilçesine sınır olmasından dolayı kayıt</li> </ul>

	<ul style="list-style-type: none"> <li>• Çevre şartları göz önünde bulundurulduğunda okulumuzun güvenlik görevlisi ihtiyacı vardır.Okul iki girişli olduğundan risk durumu barındırmaktadır.</li> </ul>	<p>dönemlerinde diğer kayıt alanlarından öğrenci alınmamaktadır.</p>
<b>Teknoloji ve Bilişim Altyapısı Analizi</b>		
<b>Mali Kaynak Analizi</b>	<ul style="list-style-type: none"> <li>• Kurumumuza ait ödenek kaleminin bulunmaması</li> <li>• Ailelerin gelir düzeyi düşük olduğundan okul-aile birliğine az miktarda bağış yapılmaktadır</li> <li>• Okul-aile birliği iş ve işlemleri okul yöneticileri tarafından üstlenilmektedir</li> </ul>	<ul style="list-style-type: none"> <li>• Harcama planlamalarında mali kaynaklarda meydana gelecek öngörülemeyen değişikliklerin dikkate alınması</li> <li>• Okullara ihtiyaçlarını tam karşılayabilecekleri ödenek ayrılması</li> </ul>

# **3.BÖLÜM**

## **GELECEĞE BAKIŞ**

### 3. GELECEĐE BAKIŐ

5018 sayılı Kamu Mali Yönetimi ve Kontrol Kanunu ile kamu idarelerinin; orta ve uzun vadeli amaçlarını, temel ilke ve politikalarını, hedef ve önceliklerini, performans ölçütlerini, bunlara ulaşmak için izlenecek yöntemler ile kaynak dağılımlarını içeren stratejik plan hazırlamaları ve bütçelerin stratejik planlarda yer alan misyon, vizyon, stratejik amaç ve hedeflerle uyumlu ve performans esasına dayalı olarak hazırlanması öngörülmüştür.

Farabi İlkokulu ve Ortaokulu, GeleceĐe Yönelim bölümünde Misyon, Vizyon ve Temel DeĐerleri ile Temaları belirledikten sonra, çeşitli çalışmalar yaparak Stratejik Amaçlar, Stratejik Hedefler, Performans göstergeleri ve Tedbirleri oluşturmuştur. Stratejik Amaç ve Hedeflerin Belirlenmesi Performans hedefleri, idarenin ulaşmak istediĐi hedefleri gösterirken, faaliyetler ise bunları nasıl gerçekleştireceĐini ifade eder. Performans göstergeleri ise performans hedeflerine ne ölçüde ulaşıldığını ölçmek, deĐerlendirmek ve izlemek üzere kullanılan araçlardır.

Okul Müdürlüğümüzün Misyon, vizyon, temel ilke ve deĐerlerinin oluşturulması kapsamında öğretmenlerimiz, öğrencilerimiz, velilerimiz, çalışanlarımız ve diĐer paydaşlarımızdan alınan görüşler, sonucunda stratejik plan hazırlama ekibi tarafından oluşturulan Misyon, Vizyon, Temel DeĐerler; Okulumuz üst kurulana sunulmuş ve üst kurul tarafından onaylanmıştır.

### **3.1 Misyon**

Türk Milli Eğitiminin amaç ve ilkeleri doğrultusunda çağdaş yönetim felsefesine inanmış öğrenci yetiştiren ve kaliteden ödün vermeyen, başarı denilince akla ilk gelen olmak, kendi değerlerinden kopmadan dünyayla kucaklaşmayı başarabilen, bilim ve kendi gücüne inanan ,insan haklarına saygılı, demokratik, çağdaş bir eğitim öğretim kurumu olmaktadır.

### **3.2 Vizyon**

Öğrencilerimizi kendi yaş grubu içerisinde Türk milli eğitiminin amaç ve ilkeleri doğrultusunda öğrenci ahlakını ve çağdaş gelişmelere uygun uluslar arası eğitim öğretim kalite standartlarını temel alarak kendine yetebilen, topluma yararlı, ulusal ve evrensel düzeyde çağın gereklerine uygun bir donanıma sahip; yeniliklere açık, bilimsel ve akılcı düşünebilen bireyler yetiştiren bir eğitim öğretim kurumu olmaktadır.

### 3.3 Temel Değerler

1. Eğitim sürecinde öz kültürümüzü ve medeniyetimizi esas alırız.
2. İşimizin özü ilgi, sevgi, sabır, gayret ve fedakarlıktır.
3. Öğrenmeyi öğretmek önceliğimizdir.
4. Öğrenciler bütün çalışmalarımızın ortak noktasıdır ve amaçlarımızın temelini oluşturur.
5. Birbirimizi öğrencilerin, velilerin ve toplumun sürekli gelişen beklentilerine ayak uyduracak şekilde geliştirmek için yüreklendiririz.
6. Öğrencilerimize birey olarak saygı duyar onları koruyup gözetir, bireysel farklılıkları dikkate alırız.
7. Yeni öğrenme biçimlerine kendimizi adapte ederek beceriler geliştirirken, değişim ihtiyacı ile geçmiş değerlerimiz arasındaki dengeyi koruruz.
8. Öğrencilerimizin başarısını artırmak için karşılıklı olarak sorumluluk alır ve verimli bir şekilde çalışırız.
9. Kültürler arası eğitim alanında öğretmenlerin ve öğrencilerin yeteneklerini geliştirmek ve değişik kültürlere yönelik farkındalığın geliştirilmesini teşvik etmektir.
10. Kurumda çalışmaların bilimsel veriler doğrultusunda ve mevzuata uygun olarak gerçekleştirildiği gözlemlenmektedir.

### 3.4 Amaç, Hedef ve Performans Göstergesi ile Stratejiler

*Tablo 15. Amaç, Hedef, Gösterge ve Stratejilere İlişkin Tablolar*

TEMA	EĞİTİM-ÖĞRETİME ERİŞİM ve KATILIM								
<b>Amaç1</b>	Okulumuz hedef kitlesinde bulunan bütün öğrencilerin adil şartlarda en iyi eğitimi alması konusunda eğitime ve öğretime erişimi sağlamak								
<b>Hedef1.1</b>	Plan dönemi sonuna kadar tüm öğrenciler eğitimindeki öğrenci devamsızlıklarının asgari seviyeye indirilmesini; özel eğitim ihtiyacı olan öğrencilerin özel eğitime erişim oranının artırılmasını; öğrenciler ile ilgili velilere gerçekçi ve sık geri dönütler vererek, okul-veli etkileşiminin artırılmasını ve yetenekli öğrencilerin tespit edilerek özel yeteneklerini geliştirebilecekleri ortamlar sağlamak								
Performans Göstergeleri	Hedefe Etkisi	Başlangıç Değeri	2024	2025	2026	2027	2028	İzleme Sıklığı	Rapor Sıklığı
PG1.1.1 İlkokul eğitimde devamsızlık yapan öğrenci oranı (%)	%100	%0,2	%0,2	%0,1	0	0	0	Ayda bir	Ayda bir
PG1.1.2 Özel eğitime ihtiyaç duyan bireylerin kendilerine uygun eğitime erişim oranı (%)	%100	%100	%100	%100	%100	%100	%100	Ayda bir	Ayda bir
PG1.1.3 Öğrenciler ile ilgili velilere yapılan geri bildirim sayısı	%100	20	20	25	30	35	40	Ayda bir	Ayda bir
<b>Koordinatör Birim</b>	Okul İdaresi Öğretmenler Rehberlik Servisi								
<b>İşbirliği Yapılacak Birimler</b>	Rehberlik servisi								
<b>Riskler</b>	Her öğrenin aynı gelir düzeyine sahip olmaması								
<b>Stratejiler</b>	Her bireyin hakkı olan eğitime ulaşabilmesi ve bu eğitimi tamamlayabilmesidir.								
<b>Maliyet Tahmini</b>	Maliyet içermemektedir.								
<b>Tespitler</b>	Okulumuz öğrencilerinin ekonomik düzeylerinin düşük olması								
<b>İhtiyaçlar</b>	Devamsızlık mektuplarının ve veli iletişimi için bütçe ayrılması								

Performans göstergesinin Hedefe Etkisi yüzde olarak ifade edilir. Amaca hizmet edecek hedeflerin tamamı %100 başarı performansı olarak düşünülerek tüm hedeflerinin toplamı için %100'lük oran bulmalıdır.

TEMA	EĞİTİM-ÖĞRETİME ERİŞİM ve KATILIM								
<b>Amaç1</b>	Her eğitim ve öğretim kademesinde, özverili ve deneyimli personelle; ruhsal ve fiziksel gelişim süreçleri dikkate alınarak, ulusal ve uluslararası ölçütlerde düzenlenen sportif, sanatsal ve kültürel aktiviteler eşliğinde; akademik bilgi ve iletişim teknolojileri alanında ilgi ve yeteneğine göre beceri, tutum ve davranış geliştirebilen, dil becerileri yüksek, iletişime ve öğrenmeye açık, özgüven sahibi, girişimci, yenilikçi ve yaratıcı bireylerin yetiştirilerek eğitim ve öğretimde kalite artırılabilecektir.								
<b>Hedef1.2</b>	Öğrencilerin akademik başarı ve öğrenme kazanımları dikkate alınarak, öğrencilerimiz arasındaki başarı düzeyi farklılıklarını azaltmak ve eğitim kalitesini yükseltmek.								
Performans Göstergeleri	Hedefe Etkisi	Başlangıç Değeri	2024	2025	2026	2027	2028	İzleme Sıklığı	Rapor Sıklığı
PG1.2.1 Öğrenci başına okunan kitap sayısı	%100	15	20	25	30	35	40	Hafta da bir	Ay da bir
PG1.2.2 Eğitim öğretim sürecinde bilimsel, sanatsal, sportif ve kültürel faaliyetlere katılan öğrenci sayısı	%100	855	870	885	900	900	900	Ay da bir	Ay da bir
PG1.2.3 Okuldaki sınıf kitaplıklarından yararlanan öğrenci sayısı	%100	855	870	885	900	900	900	Hafta da bir	Ay da bir
<b>Koordinatör Birim</b>	Okul İdaresi Öğretmenler Rehberlik Servisi								
<b>İşbirliği Yapılacak Birimler</b>	Veliler, Ram, İlçe Milli Eğitim								
<b>Riskler</b>	Sınıf kitaplığı oluşumunda veli işbirliği yetersizliği								
<b>Stratejiler</b>	Türkçe dersinde ders saatinin bir bölümü okumaya ayrılacak ve okul müdürlüğünce planlanan zamanlarda okuma etkinlikleri düzenlenecektir.								
<b>Maliyet Tahmini</b>	Sınıf kitaplığı oluşumunda okul aile birliğince 7000 tl katkıda bulunması								
<b>Tespitler</b>	Kütüphane malzeme eksikliği ve kitap eksikliği								
<b>İhtiyaçlar</b>	Daha geniş ve konforlu şekilde düzenlenmiş kütüphane								



TEMA	EĞİTİM-ÖĞRETİMDE KALİTE									
<b>Amaç2</b>	Öğrencilerin beslenme alışkanlıklarını sağlıklı bir çizgiye çekmek.									
<b>Hedef2.1</b>	Öğrencilerin fast food, gazlı içecek, yağlı çerez vb. sağlıksız ürünleri tüketmesini 2028 yılı plan dönemi sonuna kadar %50 oranında azaltmak									
Performans Göstergeleri	Hedef Etkisi	Başlangıç Değeri	2024	2025	2026	2027	2028	İzleme Sıklığı	Rapor Sıklığı	
<b>PG2.1.1</b> Velilere ve öğrencilere verilen bilgilendirme toplantılarına katılım sayısı, Okul kantininde gazlı içecek, yağlı çerez vb. satışının süre içerisinde azaltılması ile satış oranı	%100	%10	%10	%20	%30	%40	%50	Ayda bir	Ayda bir	
<b>PG2.1.2</b> Çevre bilincinin artırılmasına yönelik düzenlenen faaliyet sayısı (Eğitim, faaliyet, gezi Proje, vb.)	%30	%20	%23	%26	%29	%34	%37	Ayda bir	Ayda bir	
<b>Koordinatör Birim</b>	Okul idaresi Öğretmenler									
<b>İşbirliği Yapılacak Birimler</b>	Kantin, İlçe Sağlık Birimleri, Belediyeler, İl ve İlçe Milli Eğitim Müdürlükleri									
<b>Riskler</b>	Öğrencilerin beslenme için evden sağlıksız yiyecekler getirmesi. Yeterli eğitimlerin sağlanamaması									
<b>Stratejiler</b>	<p>Öğrencilere sağlıklı ve dengeli beslenmelerine yönelik bilgilendirme eğitimleri ve etkinlikler yapılacaktır.</p> <p>Öğrencilere sağlıklı ve dengeli beslenmelerine yönelik bilgilendirme eğitimleri ve etkinlikler yapılacaktır.</p> <p>Öğrencilerin çevre bilincinin artırılmasına yönelik etkinlikler yapılacaktır.</p> <p>Öğrencilere, nezaket ve görgü kuralları konusunda eğitimler verilerek konuya ilişkin etkinlikler düzenlenecektir.</p>									
<b>Maliyet Tahmini</b>	50.000									
<b>Tespitler</b>	Öğrenciler ve aileler genel olarak hazır gıdalar konusunda bilinçsiz									
<b>İhtiyaçlar</b>	Yemek yeme düzenine sahip bir kantin ve günlük ev yemeği çıkan bir sistem Eğitimler için diğer kurumlarla iş birliklerinin yapılması Bilgilendirme için afiş, broşür gibi materyallerin sağlanması									

TEMA	EĞİTİM-ÖĞRETİMDE KALİTE								
<b>Amaç2</b>	Temel eğitimde öğrencilerin kaliteli eğitime erişimleri fırsat eşitliği temelinde artırılarak bilişsel, duyuşsal ve fiziksel olarak çok yönlü gelişimleri sağlanacak ve temel hayat becerilerini edinmiş öğrenciler yetiştirilecektir.								
<b>Hedef2.2</b>	Öğrencilerin bilimsel, kültürel, sanatsal, sportif ve toplum hizmeti alanlarında ders dışı etkinliklere katılım oranı artırılabacaktır.								
<b>Performans Göstergeleri</b>	<b>Hedefe Etkisi</b>	<b>Başlangıç Değeri</b>	<b>2024</b>	<b>2025</b>	<b>2026</b>	<b>2027</b>	<b>2028</b>	<b>İzleme Sıklığı</b>	<b>Rapor Sıklığı</b>
<b>PG2.2.1</b> Okuldaki geri dönüşüme kazandırılan atıkların miktarı	%100	%50	%50	%60	%70	%80	%90	Ayda bir	Ayda bir
<b>PG2.2.2</b> Okulda bir eğitim ve öğretim döneminde bilimsel, kültürel, sanatsal ve sportif alanlarda en az bir faaliyete katılan öğrenci oranı (%)	%25	%10	%12	%16	%19	%21	%24	Yılda bir	Ayda bir
<b>PG2.2.3</b> Bir eğitim ve öğretim yılında yerel, ulusal ve uluslararası proje, yarışma vb. etkinliklere katılan öğrenci oranı (%)	%25	%3	%6	%10	%12	%15	%18	Ayda bir	Yılda bir
<b>PG2.2.4</b> Okulda bir eğitim ve öğretim yılında geleneksel çocuk oyunları alt başlığında en az bir faaliyete katılan öğrenci oranı (%)	%25	%4	%7	%10	%14	%16	%20	Ayda bir	Yılda bir
<b>Koordinatör Birim</b>	Okul İdaresi Öğretmenler								
<b>İşbirliği Yapılacak Birimler</b>	Kantin Belediye Muhtarlık, Gençlik ve Spor Bakanlığı, İlçe Millî Eğitim								
<b>Riskler</b>	Depolama alanının yetersizliği, deponun zamanında boşaltılamaması, öğrencilerin çöp kutusuyla atık kutusunu karıştırması Okul dışı imkânların oluşturulmasında ilgili kurum ve kuruluşların yeterli desteği göstermemesi, Yaz dönemlerinde bölgesel değişim programlarına yeterli talep olmaması, Öğrencilerin sosyal girişimcilik konusundaki isteksizliği, Okullara kaynak aktarılmasında kullanılacak kriterlerin belirsiz olması,								
<b>Stratejiler</b>	Her bir öğrencinin bir kulüp faaliyetinde aktif olarak yer alması sağlanarak kulüp faaliyetlerinin etkinliği artırılabacaktır. Öğrencilerin seviyelerine uygun olarak toplumsal sorunların çözümüne katkı sağlamak ve farkındalık oluşturmak amacıyla afet ve acil durum, çevre, eğitim, spor, kültür ve turizm, sağlık ve sosyal hizmetler alanlarında toplum hizmeti faaliyetlerine katılımları artırılabacaktır. Okul bünyesinde yarışmalar düzenlenecektir. Diğer kurum ve kuruluşlarla iş birliği içerisinde yürütülen bilimsel, sosyal, kültürel, sanatsal ve sportif alanlardaki faaliyetler artırılabacaktır. Okul bahçeleri çocukların geleneksel oyunlarla vakit geçirmelerini sağlayacak ve gelişimlerini destekleyecek şekilde etkin olarak kullanılacaktır. Okul bünyesinde etkinlikler düzenlenecektir. Öğrencilerin yerel, ulusal ve uluslararası proje ve yarışmalara katılmaları teşvik edilecektir.								
<b>Maliyet Tahmini</b>	1-300.000								
<b>Tespitler</b>	- İlgili kurum ve kuruluşlarla iş birliği çalışmaları, - Okul bahçelerinin öğrencilerin çok yönlü gelişimini destekleyecek şekilde tasarlanması ve dersler ile ders dışı etkinliklerin kültürel kazanımlarla desteklenmesi, - Okul ve mahalle spor kulüpleri ile bölgesel değişim programları ve şartları elverişsiz okulların öğrenci ve öğretmenlerinin desteklenmesi için finansman sağlanması, - Okullar arası farklılıkları tespit etmek ve kaynakları adaletli bir şekilde paylaşım için sistem kurulması, - Hedeflenen başarıyı gösteremeyen öğrencilerin desteklenmesine yönelik mekanizmaların oluşturulması.								
<b>İhtiyaçlar</b>	Okul bahçelerindeki oyun alanlarını düzenleme çalışmalarının yapılması.								

TEMA	KURUMSAL KAPASİTE								
<b>Amaç3</b>	Kaliteli bir eğitim için Eğitim Öğretim ortamının kalitesini arttırmak.								
<b>Hedef3.1</b>	Kaliteli bir eğitim için 2024-2028 yılı plan dönemi sonunda gerekli olan araç gereç ve donanım eksikliğinin% 95 oranında azaltılması								
Performans Göstergeleri	Hedefe Etkisi	Başlangıç Değeri	2024	2025	2026	2027	2028	İzleme Sıklığı	Rapor Sıklığı
<b>PG3.1.1</b> Eğitim-öğretimin kaliteli olması için iyileştirilen araç gereç ve donanım sayısı	%100	%75	%80	%80	%85	%90	%95	Yılda bir	Yılda bir
Okuldaki mevcut araç gereç ve donanım sayısı									
<b>PG3.1.2</b> İyileştirilen fiziki mekân (derslikler, spor salonu, kütüphaneler, atölyeler vb.) sayısı.	%100	%100	%50	%55	%60	%70	%75	Yılda bir	Yılda bir
<b>Koordinatör Birim</b>	Okul idaresi, öğretmenler								
<b>İşbirliği Yapılacak Birimler</b>	Belediye kamu idareleri								
<b>Riskler</b>	Tasarruf tedbirlerini uygulanması Belirlenen eksiklikler için yeterli bütçenin olmaması Yapılacak fiziki mekanlar için okullarda yeterli alanın olmaması								
<b>Stratejiler</b>	Fiziki mekânların iyileştirilmesi için kamu idareleri, belediyeler ve işverenlerle iş birlikleri yapılacaktır. Fiziki mekânların iyileştirilmesi için kamu idareleri, belediyeler ve işverenlerle iş birlikleri yapılacaktır. Atölye ve laboratuvarların iyileştirilmesi için sektör ile iş birlikleri yapılacaktır.								
<b>Maliyet Tahmini</b>	1.000.000								
<b>Tespitler</b>	Her geçen yıl okul ve sınıf mevcutları artmakta, bununla beraber derslik ve materyal sayısı yetersiz kalmaktadır.								
<b>İhtiyaçlar</b>	Yazıcı-bilgisayar gibi teknolojik donanımlar, hijyen malzemeleri, spor araç ve gereçleri, sınıf etkinlik ve ders materyalleri								

TEMA	KURUMSAL KAPASİTE									
<b>Amaç3</b>	Madde ve teknoloji bağımlılığının insan yaşamını nedenli olumsuz etkilediğini tüm öğrenci ve velilere anlatabilmek.									
<b>Hedef3.2</b>	Öğrencilerimizi gelecek nesillere sağlıklı bireyler olarak ulaştırmak için madde bağımlılığı oranını %90 oranında ortadan kaldırmak.									
<b>Performans Göstergeleri</b>	<b>Hedef Etkisi</b>	<b>Başlangıç Değeri</b>	<b>2024</b>	<b>2025</b>	<b>2026</b>	<b>2027</b>	<b>2028</b>	<b>İzleme Sıklığı</b>	<b>Rapor Sıklığı</b>	
<b>PG3.2.1</b> Uzman kişilerce verilen madde bağımlılığının zararları konusunda verilen seminer ve eğitimlere katılan öğrenci sayısı.	%100	%55	%55	%60	%75	%80	%90	Yılda bir	Yılda bir	
<b>Koordinatör Birim</b>	Rehberlik servisi									
<b>İşbirliği Yapılacak Birimler</b>	Sivil toplum kuruluşları									
<b>Riskler</b>	Verilen eğitimin yanı sıra öğrencinin bu zararlı alışkanlıkları anne-baba gibi birincil yakınlarından görmesi									
<b>Stratejiler</b>	Öğrenci, öğretmen ve velilerde farkındalık oluşturmak için bağımlılıkla mücadele, akran zorbalığı, siber zorbalık, sağlıklı beslenme ve obezite, hijyen, bulaşıcı hastalıklar ve gıda güvenliği gibi konularda alan uzmanları ile iş birliğinde eğitimler düzenlenecektir.									
<b>Maliyet Tahmini</b>	Maliyeti bulunmamaktadır.									
<b>Tespitler</b>	Bağımlılıkla mücadele, siber zorbalık, sağlıklı beslenme ve hijyen gibi konularda birincil destek velilere verilmelidir.									
<b>İhtiyaçlar</b>	Ayrı yaş gruplarına doğru şekilde eğitim sağlayacak uzmanlar									

# 4.BÖLÜM

## MALİYETLENDİRME

#### 4. MALİYETLENDİRME

Tablo 16 Tahmini Maliyet Tablosu

	2024	2025	2026	2027	2028	Toplam Maliyet
<b>Amaç1</b> Okulumuz hedef kitlesinde bulunan bütün öğrencilerin adil şartlarda en iyi eğitimi alması konusunda eğitime ve öğretime erişimi sağlamak	0	0	0	0	0	0
<b>Hedef1.1</b> Plan dönemi sonuna kadar tüm öğrenciler eğitimindeki öğrenci devamsızlıklarının asgari seviyeye indirilmesini; özel eğitim ihtiyacı olan öğrencilerin özel eğitime erişim oranının artırılmasını; öğrenciler ile ilgili velilere gerçekçi ve sık geri dönütler vererek, okul-veli etkileşiminin artırılmasını ve yetenekli öğrencilerin tespit edilerek özel yeteneklerini geliştirebilecekleri ortamlar sağlamak	0	0	0	0	0	0
<b>Hedef1.2</b>						
<b>Amaç2</b> Her eğitim ve öğretim kademesinde, özverili ve deneyimli personelle; ruhsal ve fiziksel gelişim süreçleri dikkate alınarak, ulusal ve uluslararası ölçütlerde düzenlenen sportif, sanatsal ve kültürel aktiviteler eşliğinde; akademik bilgi ve iletişim teknolojileri alanında ilgi ve yeteneğine göre beceri, tutum ve davranış geliştirebilen, dil becerileri yüksek, iletişime ve öğrenmeye açık, özgüven sahibi, girişimci, yenilikçi ve yaratıcı bireylerin yetiştirilerek eğitim ve öğretimde kalite artırılabilecektir.	8500 TL	11000 TL	12500 TL	13000 TL	14000 TL	59000 TL
<b>Hedef2.1</b> Öğrencilerin akademik başarı ve öğrenme kazanımları dikkate alınarak, öğrencilerimiz arasındaki başarı düzeyi farklılıklarını azaltmak ve eğitim kalitesini yükseltmek.	8500 TL	11000 TL	12500 TL	13000 TL	14000 TL	59000 TL

<b>Hedef2.2</b>						
<b>Amaç3</b> Öğrencilerin beslenme alışkanlıklarını sağlıklı bir çizgiye çekmek.	0	0	0	0	0	0
<b>Hedef3.1</b> Öğrencilerin fastfood, gazlı içecek, yağlı çerez vb..sağlıksız ürünleri tüketmesini 2028 yılı plan dönemi sonuna kadar %50 oranında azaltmak	0	0	0	0	0	0
<b>Hedef3.2</b>						
<b>Amaç 4</b> Geri dönüşüm konusunda öğrencileri bilinçli hale getirebilmek.	8000 TL	12000 TL	15000 TL	15000 TL	15000 TL	60000 TL
<b>Hedef 4.1</b> Atıkların gruplara ayrılarak toplanması ve geri dönüşüm oranının %90 oranına çıkarılması	8000 TL	12000 TL	15000 TL	15000 TL	15000 TL	60000 TL
<b>Amaç 5</b> Kaliteli bir eğitim için Eğitim Öğretim ortamının kalitesini arttırmak	10000 TL	10000 TL	10000 TL	10000 TL	10000 TL	50000 TL
<b>Hedef 5.1</b> Kaliteli bir eğitim için 2024-2028 yılı plan dönemi sonunda gerekli olan araç gereç ve donanım eksiginin% 95 oranında azaltılması	10000 TL	10000 TL	10000 TL	10000 TL	10000 TL	50000 TL
<b>Amaç 6</b> Madde ve teknoloji bağımlılığının insan yaşamını nedenli olumsuz etkilediğini tüm öğrenci ve velilere anlatabilmek.	0	0	0	0	0	0
<b>Hedef 6.1</b> Öğrencilerimizi gelecek nesillere sağlıklı bireyler olarak ulaştırmak için madde bağımlılığı oranını %90 oranında ortadan kaldırmak.	0	0	0	0	0	0
<b>Genel Yönetim Giderleri</b>	4000 TL	6000 TL	7000 TL	8500 TL	9000 TL	34500 TL
<b>TOPLAM</b>	30500 TL	3000 TL	44500 TL	46500 TL	48000tl	203500 TL

# **5.BÖLÜM**

## **İZLEME VE DEĞERLENDİRME**



## 5. İZLEME VE DEĞERLENDİRME

Stratejik planlarda yer alan amaç ve hedeflere ulaşma durumlarının tespiti ve bu yolla stratejik planlardaki amaç ve hedeflerin gerçekleştirilebilmesi için gerekli tedbirlerin alınması izleme ve değerlendirme ile mümkün olmaktadır. Stratejik Planda yer alan performans göstergelerinin gerçekleşme durumlarının tespiti yılda iki kez yapılacaktır. Her yılın ilk altı ayında ilgili hedefe ait performans göstergelerinin performans düzeyi dikkate alınarak yapılan izlemenin ardından, yılsonu itibarıyla hedeflenen değere ulaşıp ulaşılmadığının analizi yapılacaktır.

<b>Strateji Geliştirme Kurulu Bilgileri</b>			
<b>Adı Soyadı</b>	<b>Ünvanı</b>	<b>Görev Yeri</b>	<b>Cep No</b>
Tolga KÖK	Okul Müdürü	Farabi İlkokulu-Ortaokulu	5058156767
Çetin TEKBAŞ	Müdür Yardımcısı	Farabi İlkokulu-Ortaokulu	5075541305
Murat SELVİ	Müdür Yardımcısı	Farabi İlkokulu-Ortaokulu	5053148684
Onur BEKTAŞ	Sosyal Bilgiler Öğretmeni	Farabi İlkokulu-Ortaokulu	5389808065
Nuh ÇOTUK	İngilizce Öğretmeni	Farabi İlkokulu-Ortaokulu	5062466813
Hacer OKUMUŞ	Rehber Öğretmeni	Farabi İlkokulu-Ortaokulu	5302402753
Nihat ÖZTÜRK	Sınıf Öğretmeni	Farabi İlkokulu-Ortaokulu	5451556571
Tuğba ÇETİN	Okul Aile Birliği Bşk	Farabi İlkokulu-Ortaokulu	5380643059

## EKLER:

### EK-1 Paydaş Anketleri

Aşağıda verilen anketler, örnek anketler öğrenci,veli ve öğretmenlerimize uygulanmıştır. Uygulanan anketlerin sonuçları ilgili bölümlerde plana eklenmiş çıktıları okulumuzda saklanmaktadır.

NO	İLKOKUL ÖĞRENCİLERİ İÇİN KONU BAŞLIKLARI	Kesinlikle Katılıyorum	Katılıyorum	Kararsızım	Kesinlikle Katılmıyorum	Katılmıyorum
01-	Okulumu seviyorum.	( )	(X)	( )	( )	( )
02-	Okulumda kendimi güvende hissediyorum.	( )	(X)	( )	( )	( )
03-	Okulumun içi ve bahçesi temizdir.	( )	(X)	( )	( )	( )
04-	Öğretmenim adildir.	(X)	( )	( )	( )	( )
05-	Öğretmenim benimle ilgileniyor.	(X)	( )	( )	( )	( )
06-	Yardıma ihtiyacım olursa öğretmenim bana yardım eder.	(X)	( )	( )	( )	( )
07-	Öğretmenim derse katılmamı sağlar.	(X)	( )	( )	( )	( )
08-	Öğretmenim dersleri farklı araçlar kullanarak anlatır.	( )	(X)	( )	( )	( )
09-	Okul kantininde yeterli ve sağlıklı yiyecekler var.	( )	( )	(X)	( )	( )
10-	Okulda ders dışı eğlenceli etkinlikler var.	( )	(X)	( )	( )	( )
11-	Teneffüslerde ihtiyaçlarımı giderebiliyorum.	( )	( )	(X)	( )	( )
12-	Öğretmenim her gün beni çok çalıştırıyor.	( )	( )	(X)	( )	( )

NO	ORTAKOKUL ÖĞRENCİLERİ İÇİN KONU BAŞLIKLARI	Kesinlikle Katılıyorum	Katılıyorum	Kararsızım	Kesinlikle Katılmıyorum	Katılmıyorum
01-	Okulda kendimi güvende hissediyorum.	( )	(X)	( )	( )	( )
02-	Okul temiz ve hijyeniktir.	( )	(X)	( )	( )	( )
03-	Okulun fiziki koşullarını yeterlidir.	( )	(X)	( )	( )	( )
04-	Okul, yeni kabul edilen çocuklara uygun desteği sağlar.	( )	(X)	( )	( )	( )
05-	Farklı kültürlerden gelen öğrencilerin bu okulda memnuniyetle karşılanacağını düşünüyorum.	( )	(X)	( )	( )	( )
06-	Öğretmenlerime ihtiyaç duyduğumda kolaylıkla görüşebilirim.	( )	(X)	( )	( )	( )
07-	Okul müdürüne ihtiyaç duyduğumda kolaylıkla görüşebilirim.	( )	(X)	( )	( )	( )
08-	Okul rehberlik servisinden ihtiyaçlarım doğrultusunda faydalanabiliyorum.	( )	(X)	( )	( )	( )
09-	Okul kişisel hedefler belirlememde ve bu hedeflere ulaşmamda yeterli rehberlik ediyor.	( )	(X)	( )	( )	( )
10-	Okulumda yer almam için birçok fırsat var.	( )	(X)	( )	( )	( )
11-	Okul bana yeterli ders dışı etkinlik olanakları sunuyor.	( )	( )	(X)	( )	( )
12-	Okul kulüpleri amacına uygun şekilde gelişimime katkı sağlıyor.	( )	(X)	( )	( )	( )
13-	Öğretmenlerim sınıfta adil kurallara sahipler ve tarafsızlar.	(X)	( )	( )	( )	( )
14-	Öğretmenlerim beni daha iyi performans göstermem için teşvik ediyor.	(X)	( )	( )	( )	( )
15-	Öğretmenlerim derslerin işlenişinde farklı ve ilgi çekici yöntemler kullanır.	(X)	( )	( )	( )	( )
16-	Sınav ve ödevlerin beni değerlendirmek için adil ve yeterli olduğunu düşünüyorum.	( )	(X)	( )	( )	( )
17-	Okulda düzenlenen sanatsal ve kültürel faaliyetler yeterlidir.	( )	(X)	( )	( )	( )
18-	Okulda öğrencilerin görüşleri dikkate alınır.	( )	(X)	( )	( )	( )
19-	Okul kantininde yeterli ve sağlıklı yiyecekler var.	( )	( )	(X)	( )	( )
20-	DYK'leri yeterli buluyorum.	( )	(X)	( )	( )	( )

NO	ÖĞRETMENLER İÇİN KONU BAŞLIKLARI	Kesinlikle Katılıyorum	Katılıyorum	Kararsızım	Kesinlikle Katılmıyorum	Katılmıyorum
01-	Okulun misyonu ve vizyonunu tam olarak anlıyorum.	( )	(X)	( )	( )	( )
02-	Okulda eğitim ve yönetim kalitesi sürekli olarak geliyor.	( )	(X)	( )	( )	( )
03-	Okul temiz ve hijyeniktir.	( )	(X)	( )	( )	( )
04-	Okul, öğrencilerin ve personelin güvenliğini sağlamak için uygun güvenlik önlemleri alır.	(X)	( )	( )	( )	( )
05-	Okul, yeni kabul edilen öğrencilere uygun desteği sağlar.	(X)	( )	( )	( )	( )
06-	Okulumuz mesleki yeterliliğimi geliştirmek için eğitim fırsatları sunuyor.	(X)	( )	( )	( )	( )
07-	Okul yönetimimiz öğretmenleri etkin bir şekilde yönlendirir.	(X)	( )	( )	( )	( )
08-	Okulumuz, öğrencilerin öğrenme ilgisini uyandıracak bir öğrenme ortamı oluşturmuştur.	(X)	( )	( )	( )	( )
09-	Etkili bir öğretmen olmak için ihtiyaç duyduğum kaynaklara erişimim var.	( )	(X)	( )	( )	( )
10-	Bana sunulan kaynakları kullanmak için gerekli eğitime sahibim.	( )	(X)	( )	( )	( )
11-	Okulumuzun, farklı ihtiyaçları olan öğrencileri desteklemek için etkin bir politikası vardır.	( )	(X)	( )	( )	( )
12-	Okulumuz müfredat uygulamasını etkin bir şekilde izler.	( )	(X)	( )	( )	( )
13-	Okulumuz, velilere uygun etkinlikler düzenlemektedir.	( )	(X)	( )	( )	( )
14-	Diğer öğretmenlerle iş birliği yaparım.	( )	(X)	( )	( )	( )
15-	Okul personeli arasında dostane bir ilişki sürdürülür.	( )	(X)	( )	( )	( )
16-	Takım ruhumuz ve moralimiz yüksek.	( )	(X)	( )	( )	( )
17-	Okulumuza aidiyet hissediyorum.	(X)	( )	( )	( )	( )

NO	VELİLER İÇİN KONU BAŞLIKLARI	Kesinlikle Katılıyorum	Katılıyorum	Kararsızım	Kesinlikle Katılmıyorum	Katılmıyorum
01-	Okulun misyonu ve vizyonunu tam olarak anlıyorum.	( )	(X)	( )	( )	( )
02-	Okulda eğitim ve yönetim kalitesi sürekli olarak gelişiyor.	( )	(X)	( )	( )	( )
03-	Okul temiz ve hijyeniktir.	( )	(X)	( )	( )	( )
04-	Okul, öğrencilerin ve personelin güvenliğini sağlamak için uygun güvenlik önlemleri alır.	( )	(X)	( )	( )	( )
05-	Okul, yeni kabul edilen öğrencilere uygun desteği sağlar.	(X)	( )	( )	( )	( )
06-	Okul, çocuğumun okumaya olan ilgisini geliştirmesine yardımcı olabilir.	(X)	( )	( )	( )	( )
07-	Okul çocuğumun öğrenme ilgisini güçlendiriyor.	(X)	( )	( )	( )	( )
08-	Okul çocuğumun ahlak gelişimini teşvik edebilir.	(X)	( )	( )	( )	( )
09-	Okulda kullanılan değerlendirme yöntemleri çocuğumun gelişimini tüm yönleriyle anlamama yardımcı oluyor.	( )	(X)	( )	( )	( )
10-	Okul, çocuğumun öğrenme performansı ve gelişimi hakkında beni iyi bilgilendiriyor.	( )	(X)	( )	( )	( )
11-	Okul çocuğumaduygusal rahatsızlık ve öğrenme güçlükleri ile karşılaştığında yeterli desteği ve rehberlik sağlar.	( )	(X)	( )	( )	( )
12-	Öğretmenlerin benimle iletişim kurma yöntemlerinden memnunum.	(X)	( )	( )	( )	( )
13-	Herhangi bir problem durumunda müdür ve öğretmenime cevap veriyor.	(X)	( )	( )	( )	( )
14-	Okulda, velilerin ihtiyaçlarına uygun eğitim faaliyetleri düzenlenir.	( )	(X)	( )	( )	( )
15-	Okul, çocukların gelişimini desteklemek için velilerle iyi bir ilişki kurar.	( )	(X)	( )	( )	( )
16-	Okul, aktif katılımı teşvik eder.	( )	( )	(X)	( )	( )
17-	Okulun veli etkinliklerine aktif olarak katılırım.	( )	(X)	( )	( )	( )
18-	Bir veli olarak okula aidiyet hissediyorum.	( )	(X)	( )	( )	( )
19-	Çocuğumun ödevlerini tamamlamasını sağlarım.	( )	(X)	( )	( )	( )
20-	Çocuğumu okumaya teşvik ederim.	( )	(X)	( )	( )	( )
21-	Çocuğumun her gün okula gitmesini sağlarım.	( )	(X)	( )	( )	( )
22-	Çocuğumun eğitiminde aktif bir ortağım.	( )	( )	(X)	( )	( )

## **Ek-2 Stratejik Plan Mimarisi**

### **1. Eğitime ve Öğretime Erişim ve Katılım**

#### **1.1. Okula devam ve tamamlama**

- 1.1.1. Sınıf tekrarı
- 1.1.2. Okulu bırakma
- 1.1.3. Devamsızlık

#### **1.2. Ders Dışı etkinliklere katılım**

- 1.2.1. Kulüp faaliyetleri
- 1.2.2. Gezi, Fuar ve Gözlem Faaliyetleri
- 1.2.3. Sosyal Sorumluluk Faaliyetleri
- 1.2.4. Bölgesel (yerel), Ulusal ve Uluslararası Proje, Yarışma vb. Etkinliklere Katılım

#### **1.3. Özel eğitime ihtiyaç duyan bireylerin erişimi**

#### **1.4. Destekleme ve yetiştirme kurslarına katılım ve devam**

#### **1.5. Özel politika gerektiren grupların eğitim ve öğretime erişimi (göçmenler, romanlar, mevsimlik tarım işçilerinin çocuklarının eğitimi vd.)**

#### **1.6. Uzaktan eğitim faaliyetlerine katılım**

#### **1.7. Bir üst öğrenime geçiş**

#### **1.8. Mezuniyet oranı**

### **2. Eğitim ve Öğretimde Kalite**

#### **2.1. Akademik Kazanımlar**

- 2.1.1. Türkçe ve yabancı dil
  - 2.1.1.1. Dinleme
  - 2.1.1.2. Konuşma
  - 2.1.1.3. Okuma
  - 2.1.1.4. Yazma
  - 2.1.1.5. Okunan Kitap Sayısı
  - 2.1.1.6. Okuma, Yazma ve Konuşma Etkinlikleri
- 2.1.2. Matematik
- 2.1.3. Fen Bilimleri
- 2.1.4. Sosyal Bilimler
- 2.1.5. Meslek Dersleri
- 2.1.6. Eğitim Bilişim Ağı

#### **2.2. 21.yy. Becerileri**

- 2.2.1. STEM
- 2.2.2. Yapay Zekâ
- 2.2.3. Çevre ve İklim Değişikliği
  - 2.2.3.1. Kaynakların Tasarruflu Kullanımı
- 2.2.4. Finansal Okuryazarlık
- 2.2.5. Dijital Okuryazarlık
- 2.2.6. İletişim ve İş Birliği
- 2.2.7. Bilgi ve Medya Okuryazarlığı

- 2.2.8. Girişimcilik
- 2.2.9. Sosyal ve Kültürlerarası Beceriler
- 2.2.10. Problem Çözme Becerileri (Matematiksel problem çözmeden çatışma çözmeye kadar detaylandırılabilir.)
- 2.2.11. Eleştirel Düşünme Becerileri
- 2.2.12. \*Yaratıcılık (Yenilikçilik) ve Bilimsel Araştırma Becerileri
- 2.2.13. Veri Okuryazarlığı
- 2.2.14. Sürdürülebilirlik ve İleri Dönüşüm

### **2.3. Toplumsal Yaşam Becerileri**

- 2.3.1. Sevgi, Saygı, Adalet ve Hoşgörü Kazanımları
- 2.3.2. Ahlaki ve Etik Değerler

### **2.4. Değerler Eğitimi**

- 2.4.1. Okul Hizmetlerine Katılım (temizlik, bakım vb.)
- 2.4.2. Sosyal Sorumluluk Çalışmaları

### **2.5. Ölçme ve Değerlendirme**

- 2.5.1. Okul Sınavları
- 2.5.2. Ulusal Sınavlar
- 2.5.3. Ulusal ve Uluslararası Faaliyetlerde Alınan Dereceler

### **2.6. Sektöre, Üst Öğrenime Hazırlık ve İstihdam**

- 2.6.1. Atölye Eğitimleri
- 2.6.2. Staj Eğitimleri
- 2.6.3. Buluş, Patent, Endüstriyel Tasarım, Marka ve Faydalı Model
- 2.6.4. Mesleki Alan Etkinlikleri
- 2.6.5. Mesleki Eğitime Katkı Sağlayacak İş Birlikleri

### **2.7. Rehberlik**

- 2.7.1. Eğitsel Rehberlik
- 2.7.2. Mesleki Rehberlik
- 2.7.3. Kişisel Rehberlik
- 2.7.4. Oryantasyon
- 2.7.5. Aile rehberliği

## **3. Kurumsal Kapasite**

### **3.1. Fiziksel İmkânlar ve Donatım**

- 3.1.1. Derslikler
- 3.1.2. Spor Salonu
- 3.1.3. Kütüphane
- 3.1.4. Çok amaçlı Salon
- 3.1.5. Öğretmenler Odası
- 3.1.6. İdari Bölümler
- 3.1.7. Okul Bahçesi
- 3.1.8. Atölyeler
- 3.1.9. Laboratuvarlar
- 3.1.10. Yatakhane/Pansiyon
- 3.1.11. Yemekhane

- 3.1.12. Tuvaletler
- 3.1.13. Oyun Alanları
- 3.1.14. Bilişim Sınıfları

### **3.2. Mali Yönetim**

- 3.2.1. Döner Sermaye Gelirleri
- 3.2.2. Mal ve Hizmet Alımları
- 3.2.3. Enerji Verimliliği
- 3.2.4. Kaynak Tasarrufu

### **3.3. İnsan kaynakları**

- 3.3.1. Öğretmenlerin Mesleki Gelişimi
  - 3.3.1.1. Okul Temelli Mesleki Gelişim Faaliyetleri
  - 3.3.1.2. Öğretmen Bilişim Ağı
  - 3.3.1.3. Mahalli Hizmet İçi Eğitimler
  - 3.3.1.4. Aday Öğretmenlik
  - 3.3.1.5. Mentorluk ve Koçluk
  - 3.3.1.6. Ulusal ve Uluslararası İyi Uygulama Örnekleri
  - 3.3.1.7. Personel Ödül Yönetimi
- 3.3.2. Okul Yöneticilerinin Mesleki Gelişimi
  - 3.3.2.1. Öğretmen Bilişim Ağı
  - 3.3.2.2. Mahalli Hizmet İçi Eğitimler
  - 3.3.2.3. Mentorluk ve Koçluk
  - 3.3.2.4. Ulusal ve Uluslararası İyi Uygulama Örnekleri
- 3.3.3. Destek Personelinin Mesleki Gelişimi
- 3.3.4. Motivasyon
- 3.3.5. İş Doyumu
- 3.3.6. Oryantasyon
- 3.3.7. Personelin İyi Olma Hali

### **3.4. Organizasyon**

- 3.4.1. Görev Dağılımı
- 3.4.2. Kurul ve Komisyonlar
- 3.4.3. Okul Aile Birliği
- 3.4.4. Katılımcılık
- 3.4.5. Şeffaflık ve Hesap Verebilirlik
- 3.4.6. İzleme ve Değerlendirme
- 3.4.7. Bilgi ve İletişim Teknolojilerinden Yararlanma
- 3.4.8. Öğrenci İşlerinin Yönetimi
- 3.4.9. Kurum İçi İletişim
- 3.4.10. Okul Toplum İlişkileri
- 3.4.11. Kurumlar Arası İletişim ve İş Birliği

### **3.5. Okul Sağlığı ve Güvenliği**

- 3.5.1. Kantin
- 3.5.2. Tuvaletler
- 3.5.3. Temizlik ve Hijyen Farkındalığı



- 3.5.4. Sađlıklı Beslenme ve Obezite
- 3.5.5. Bulařıcı Hastalıklar
- 3.5.6. Bađımlılıkla M¼cadele
- 3.5.7. Gıda G¼venliđi
- 3.5.8. Okul evresi G¼venliđi
- 3.5.9. İř Sađlıđı ve G¼venliđi (Okul Kazaları, At¼lye Denetimleri vb.)
- 3.5.10. Zorbalık ve řiddet

### **3.6. Sivil Savunma**

- 3.6.1. İlk Yardım ve Acil Durum
- 3.6.2. Afet riski azaltma
  - 3.6.2.1. Deprem
  - 3.6.2.2. Sel
  - 3.6.2.3. Heyelan
  - 3.6.2.4. Yangın
  - 3.6.2.5. ıđ
  - 3.6.2.6. Salgın hastalıklar

### EK-3 Örnek İzleme ve Değerlendirme Şablonu

2024-2025 Eğitim Öğretim Yılı Stratejik Plan İzleme ve Değerlendirme Tablosu					
A1					
H1.1					
Hedef 1.1 Performansı					
Sorumlu Birim					
Performans Göstergesi	Hedefe Etkisi (%)	Plan Dönemi Başlangıç Değeri *(A)	İzleme Dönemindeki Yıl Sonu Hedeflenen Değer (B)	İzleme Dönemindeki Gerçekleşme Değeri (C)	Performans (%) (C-A)/(B-A)
PG 1.1.1 Her dönem sınıf velilerine yönelik düzenlenen etkinlik sayısı	60	0	1	1	100
PG 1.1.2 En az bir aile eğitimi alan veli oranı (%)	40	25	75	60	70
<b>Hedefe İlişkin B Değerlendirmeler</b>					
2024-2025 eğitim öğretim yılında PG 1.1.1 için performansın %100 oranında gerçekleştiği görülmektedir. 2024-2025 eğitim öğretim yılında PG 1.1.2 için performansı %70 oranında gerçekleştiği göz önünde bulundurularak ailelerin eğitim faaliyetlerine katılımının artırılması için sınıf rehber öğretmenleri aracılığıyla telefon görüşmeleri yapılması planlanmıştır.					

\* 2024-2028 dönemini kapsayan stratejik plan için 2023 yılsonu değeridir.

\*\*Her yılın ilk altı ayında, ilgili hedefe ait performans göstergelerinin performans düzeyi dikkate alınarak izlemenin yapıldığı yılın sonu itibarıyla hedeflenen değere ulaşıp ulaşılamayacağını analizi yapılır. Hedeflene değere ulaşılmasını engelleyecek hususlar ve riskler varsa değerlendirilir. Hedeflenen değere ulaşılmasını sağlayacak temel tedbirler kısaca yer verilir.

\*PG 1.1.1'in performansının hedefe etkisinin çarpımı ile PG 1.1.2'nin performansının hedefe etkisinin çarpımları sonucunun toplanmasıyla elde edilir.  $(\%100 \times \%60) + (\%70 \times \%40) = \%60 + \%28 = \%88$